

---

「방글라데시 마두나갓-마헤시칼리  
765kV 송전망사업」 F/S(타당성조사)  
용역을 위한  
제안요청서 (RFP)

---

2019. 10.

# — 목 차 —

## I. 제안 안내

1. 용역 개요
2. 사업 추진 일정

## II. 제안 일반사항

1. 입찰 및 계약 방법
2. 입찰공고
3. 입찰 참가자격
4. 입찰참가 등록 및 제안서 제출
5. 입찰시 유의사항
6. 제안서 평가방법
7. 협상대상자 선정 및 협상 절차
8. 최종낙찰자 유의사항
9. 기타사항

## III. F/S 대상사업 및 과업범위

1. 당행 발주 F/S 추진배경 및 목적
2. 본 사업 및 F/S 추진배경
3. 지원 대상 사업개요
4. F/S 과업범위
5. 과업 수행방법
6. 성과품 납품 및 보고서 관련 사항

## IV. 제안서 작성 요령

1. 제안서 작성 관련 유의사항
2. 제안서 목차
3. 항목별 작성방법
4. 가격제안서 작성방법
5. 제안서 작성지침

[별첨] : 제출서류 목록

# I. 제안 안내

## 1. 용역개요

- 과업명 : 방글라데시 마두나갓-마헤시칼리 765kV 송전망사업 F/S(타당성조사) 용역
- 과업기간 : 착수일자로부터 8개월 이내
- 사업예산 : 908,000,000원(부가세, 손해배상보험공제료 포함)

## 2. 사업 추진 일정

- 제안요청 설명회
  - 일시 및 장소 : 2019. 10. 30(수) 14:00시, 한국수출입은행 신관2층 상해회의실
- 기술제안서 제출
  - 제출기한 : 2019. 11. 12(화), 17:00시
  - 제출장소 : 한국수출입은행 본점 신관 6층 사업협력부
  - 제출서류 : 입찰참가신청서 및 관련 서류 (붙임 참조)
    - ※ 직접 방문하여 제출할 것 (우편접수 불가)
- 가격입찰
  - 입찰기간 : 2019. 11. 6(수) 17:00시 ~ 2019. 11. 12(화) 17:00시
  - 입찰장소 : 조달청 나라장터
  - 가격입찰시 가격산출근거서 파일(서식 10 및 11)을 첨부
  - 개찰일시 : 제안서 기술평가 후 개찰
  - 면세사업자라 하더라도 부가가치세를 포함한 금액으로 제출
    - ※ 본 입찰의 가격입찰은 전자입찰로만 가능하며, 기술제안서를 제출한 입찰자만 가격입찰서를 제출할 수 있음

## II. 제안 일반사항

### 1. 입찰 및 계약 방법

- 입찰 방법 : 제한경쟁입찰
- 낙찰자 결정방식 : 협상에 의한 계약방식
  - 「국가를 당사자로 하는 계약에 관한 법률시행령」 제43조 및 "협상에 의한 계약체결 기준(기획재정부 계약예규 제409호, 2019. 3. 5)"에 의거, "협상에 의한 계약방식"을 적용

### 2. 입찰공고

- 공고방법 : 조달청 나라장터와 당행 홈페이지 공고
- 공고기간 : "입찰공고"에 의함

### 3. 입찰 참가자격

- 「국가를 당사자로 하는 계약에 관한 법률 시행령」 제12조 및 동법 시행규칙 제14조 규정에 의한 유자격자
- 「국가를 당사자로 하는 계약에 관한 법률」 제27조 및 동법 시행령 제76조 규정에 의한 부정당업자에 해당하지 않는 업체 또는 기관
- 국가종합전자조달시스템 입찰참가자격등록규정('18. 8. 31 개정)에 의하여 입찰일 전일까지 조달청 경쟁입찰참가자격 등록을 마친 업체 또는 기관
- 제안요청 설명회에 참가한 업체 또는 기관(단, 공동도급의 경우 대표업체만 설명회에 참가해도 입찰참가자격 부여)
  - 공동도급이 가능하며, 이 경우 2019. 1. 1일자 기획재정부 계약예규 제410호(공동계약운용요령)에 명시된 공동이행방식 적용
- 입찰공고일자 기준 최근 10년간 500kV 이상을 대상으로 한 송전사업 또는 변전사업의 예비타당성조사, 타당성조사, 기본설계, 또는 상세설계 등 컨설팅업무 수행실적 보유업체 또는 기관
  - 공동도급으로 용역실적 상호보완 가능하며, 공동도급으로 용역실적 상호보완 가능하며, 세부내용은 '유사사업 수행실적' 평가기준(p.7)에 따름
  - 모형플랜트 설계, 설계 검증/검토용역, 단순 현지조사(측량/지질조사), 또는 수량·도면작성 용역은 평가에서 제외함
- 입찰등록(제안서 제출) 마감일 기준 당행 컨설턴트 Pool의 '전기' 분야에

등록된 업체 또는 기관

- 당행 EDCF 홈페이지([www.edcfkorea.go.kr](http://www.edcfkorea.go.kr)) - 「사업정보」 - 「해외원조 시장 입찰정보」 - 「컨설턴트 신청/관리」 메뉴 이용
- 당행 계약관련 내규에 의거하여 계약의 투명성 및 공정성을 위하여 아래 각 호에 해당하는 업체는 계약상대자가 될 수 없음. (단, 사업목적 달성을 위한 불가피한 경우는 예외로 함)
  - ① 당행을 퇴직한 후 2년이 지나지 않은 퇴직자를 고용한 업체로서, 퇴직자가 당행의 입찰 또는 계약과 직접 관련된 업무를 담당하고 있는 업체
  - ② 당행의 현직 임직원이 설립한 업체
- 위에 따라 계약 상대자의 자격이 제한되는 기간은 아래와 같음.
  - ① 퇴직자가 당행을 퇴직한 날로부터 2년이 되는 날 또는 업체와의 고용관계가 종료되는 날 중 빠른 날까지
  - ② 현직 임직원이 당행을 퇴직하는 날로부터 2년이 되는 날 또는 업체에 대한 지배관계가 종료되는 날 중 빠른 날까지

※ 서식 15 「퇴직자 영입현황 확인서」 제출
- 본 용역에 고용된 업체(관계회사 포함)는 당해 사업의 공급자 참여에 제한될 수 있음. 다만, 일괄수주방식의 사업에 컨설턴트로서의 역할만을 수행할 목적으로 참여하는 경우에는 그러하지 아니함.
- 본 입찰은 「지문인식 신원확인 입찰」이 적용되므로 개인인증서를 보유한 대표자 또는 입찰대리인은 국가종합전자조달시스템 전자입찰 특별유의서 제7조 제1항 제5호에 따라 미리 지문정보를 등록하여야 전자입찰서 제출이 가능함
- 기타 입찰등록 마감일 현재 당행 규정 및 국가계약법상 하자가 있거나, 전국은행연합회의 “신용정보관리규약”에서 정하는 연체, 대위변제·대지급, 부도, 관련인에 의한 신용거래정보 및 금융질서 문란정보의 등록대상자, 국세 및 지방세 체납기관 등은 입찰에 참가할 수 없음

#### 4. 입찰참가 등록 및 제안서 제출

- 제출기한 : “입찰공고”에 의함
- 접수장소 : 한국수출입은행 사업협력부(본점 신관 6층)

- 구비서류 : “입찰참가서류” 및 “제안서류” 참조
- 제출방법 : 참가서류를 구비하여 직접 방문접수 (우편접수 불가)
- 문 의 : 사업협력부 김성호 차장  
(☎ 02-3779-6786, ksh@koreaexim.go.kr)

## 5. 입찰시 유의사항

- 입찰보증금의 납부 및 귀속
  - 입찰보증서의 보증기간은 입찰서 제출마감일 이전일부터 입찰서 제출 마감일 30일 이후 일자이어야 함
  - 「국가를 당사자로 하는 계약에 관한 법률 시행령」 제37조(입찰보증금) 제3항에 해당하는 기관은 지급각서(서식 3) 제출로 입찰보증금 면제 가능
  - 낙찰자가 정당한 사유 없이 소정기일 내에 계약을 체결하지 않을시 입찰보증금은 당행으로 귀속됨
- 입찰무효 : 「국가를 당사자로 하는 계약에 관한 법률 시행령」 제11조에서 정한 유효한 입찰이 성립되지 않거나, 「국가를 당사자로 하는 계약에 관한 법률 시행령」 제39조 및 동법 시행규칙 제44조의 규정에 해당하는 입찰은 무효로 함
- 제안기관은 본 사업에 대한 제반사항을 사전에 충분히 숙지하고 제안에 임한 것으로 간주함
- 제안요청서의 내용과 상이하거나 제안요청서에 누락되어 있어도 본 사업의 수행에 필수적인 요건 또는 중요한 내용이라고 판단될 경우 제안자는 제안서에 그 내용을 기술하고 보완 대책 또는 해결방안을 제시하여야 함. 이 경우 구체적인 시행방안을 제시하여야 하며 이에 대한 제반비용은 제안자가 부담함
- 제안내용에 대한 확인을 위하여 추가자료 요청 또는 현지실사를 할 수 있으며, 입찰참가자는 이에 응하여야 함
- 제안서의 내용을 객관적으로 입증할 수 있는 관련 자료는 제안서의 별첨으로 제출하여야 함
- 제안서는 허위나 단순예상으로 작성하여서는 아니 되며, 모든 기재 사항을 객관적으로 입증할 수 있어야 하고, 허위로 작성한 사실이 발견될 경우 심사대상에서 제외될 수 있음

- 사업자 선정과 관련한 제안요청 설명회에서 논의·답변 및 제안한 내용은 제안서와 동일한 법적 효력을 가짐
- 당행의 사전 승인을 득한 기준 소요인력으로 사업을 시행하여야 하며, 변동이 있을시 필히 사전에 승인을 얻은 후 참여시켜야 함

## 6. 제안서 평가방법

- 평가위원회 구성
  - 당행 내규에 따라 평가위원회를 구성(정량평가는 제안서 및 증빙 서류를 기반으로 입찰 담당부서에서 평가)
- 평가분야별 배점
  - 평가는 기술평가와 가격평가로 구분하며, 기술·가격평가 비중은 기술평가(90%) + 입찰가격 평가(10%)임
- 기술평가
  - 기술능력평가는 세부항목별로 5등급(A, B, C, D, E)으로 평가하고, 이를 합산하여 제안서별로 점수 산정
  - 평가등급별 점수

구분	A	B	C	D	E
점수	배점의 100%	90%	80%	70%	60%
(예시) 배점 10점	10	9	8	7	6

- 정량평가는 유사사업 수행실적, 참여인력의 경력 등에 대해 항목별 정량평가 세부평가기준을 적용
- 정성평가는 참여기관수에 따른 등급배분표(참고1)를 이용하여 상대평가
  - ※ PM 대면평가는 제출한 입찰제안서 각 항목에 대해 사업이해도, 수행계획 등에 관한 질의응답을 실시하여 평가위원들이 절대평가함
  - ※ PM 대면평가 항목 중 ‘영어구사능력’ 항목(대면평가 총 10점 중 2점 배정), PM의 영어 Presentation(별도 PPT 불필요) 실시 후 질의응답으로 진행

□ 입찰제안서 세부평가기준

1) 기술능력평가 세부평가항목 및 배점

구 분	평가항목	세부평가항목	배점	비 고	
정량 평가	업체의 사업수행 실적	용역수행 건수	4.0	최근 10년간 유사용역 수행 건수	
		용역수행 금액	4.0	최근 10년간 유사용역 수행 금액	
		해외용역수행 건수	2.0	최근 10년간 해외용역 수행 건수	
		<b>소 계</b>	<b>10.0</b>		
	참여인력의 경험	사업수행책임자 자격	1.0	기술자등급 평가	
		사업수행책임자 경력	2.0	해당분야 업무수행 년수	
		사업수행책임자 실적	2.0	최근 10년간 유사용역 수행 건수	
		참여기술자 경력	5.0	해당분야 업무수행 년수	
		참여기술자 실적	5.0	최근 10년간 유사용역 수행 건수	
	<b>소 계</b>	<b>15.0</b>			
	재무구조 및 경영상태	<b>신용평가등급</b>	<b>5.0</b>	신용정보업자*가 입찰공고일 이전 가장 최근에 평가한 유효기간내에 있는 회사채 (또는 기업어음), 또는 기업신용평가등급 * 「신용정보의 이용 및 보호에 관한 법률」 제4조 제1항 제호 또는 제4호의 업무를 영위하는 자	
	<b>정량평가<sup>1)</sup> 소계</b>			<b>30.0</b>	
	정성 평가 <sup>2)</sup>	사업내용 및 대상국의 이해	사업내용 이해	2.5	사업의 목적, 범위, 기대효과 등
사업대상국 이해			2.5	대상국 현황, 관련계획, 대상지역 기술훈특성 등	
<b>소 계</b>			<b>5.0</b>		
F/S 수행 계획		F/S 실행계획	9.0	F/S 추진전략 및 운영계획, 추진일정, 용역 기본골격	
		항목별 조사방법	9.0	분야별 조사계획 및 방법, 타당성분석 방안, 현장조사 방안	
		위험요소 분석/대책	3.0	예상 위험요소 분석 및 대응방안	
		F/S 관리방안	3.0	보고계획, 사후관리, 보안준수 방안 등	
		영문보고서 작성계획	1.0	영문보고서 작성방안을 영문으로 작성	
<b>소 계</b>		<b>25.0</b>			
조직·인력 현황 및 운용 계획		인력운용계획	5.0	참여조직도 및 전문가 투입계획	
		투입인력의 경험 및 능력	5.0	유사사업 수행경험, 대상국 경험 등	
		<b>소 계</b>	<b>10.0</b>		
원조효과성 제고를 위한 독창적 아이디어 및 방안 등			<b>10.0</b>	완공후 사업의 지속가능성 향상방안, 원조의 효과성 제고방안, TOR에 대한 의견/제안사항, 사업 성공을 위해 필요한 혁신적·독창적 제안/과업수행방안, 사업별 특수사항 등	
PM 평가		대면평가	8.0	PM의 사업 이해도, 수행능력 등 평가	
		영어구사능력	2.0	영어 Presentation 및 질의응답	
		<b>소 계</b>	<b>10.0</b>		
<b>정성평가 소계</b>			<b>60.0</b>		
<b>기술능력평가 합계</b>			<b>90.0</b>		

주1) 중소기업 참여비율 및 신규입찰차 참여비율에 따라 정량평가 항목에 최대 각 1.0점씩 가산점 부여 (가산점 부여기준 참조), 가산점을 포함한 정량평가 점수는 정량평가 배점한도 이내로 제한

주2) 정성평가 항목은 '참여업체수에 따른 정성평가 등급배분표(참고)'에 따라 상대평가(단, PM 대면평가는 절대평가)



2) 항목별 정량평가 기준

① 사업수행실적

<유사사업 수행실적(10점)>

- 입찰공고일자 기준 최근 10년간 국내외 500kV 이상을 대상으로 한 송전 또는 변전 사업의 예비타당성조사, 타당성조사, 기본설계, 또는 상세설계 등 컨설팅용역 수행 건수(4점), 금액(4점) 및 관련 사업에 대한 해외 컨설팅용역 수행 건수(2점) 평가

765kV 과업의 기술난이도를 감안, “유사사업 수행실적(10점)” 평가시, 지분율을 고려한 자사분 용역수행 건수와 지분율을 고려한 자사분 용역수행 금액에 대한 전압 구간별 평가 가중치 부여

전압구분	용역수행 건수 가중치	용역수행 금액 가중치	비 고
500kV이상~ 765kV 미만 사업	해당업체 과거실적 지분반영 건수 × 100%	해당업체 과거실적 지분반영 금액 × 100%	해당社 지분건수 및 지분금액 산정 후 전압별 가중치 부여
765kV 이상 사업	해당업체 과거실적 지분반영 건수 × 150%	해당업체 과거실적 지분반영 금액 × 150%	

- ※ 타당성조사, 기본설계, 또는 상세설계 등(감리, 교육, 연구용역, 단순측량, 시공 감리, 도면작성용역 등은 제외)으로 한정하며, ①설계와 시공감리가 같이 포함된 사업 등의 경우에는 전체 용역이 완료되지 않았지만 설계가 완료되어 이를 확인할 수 있으면 실적으로 인정하고, ②컨설팅 업무가 포함된 구축사업 또는 감리포함 사업의 경우 컨설팅업무 완료시 실적으로 인정
- ※ 단, 모형플랜트 설계, 설계 검증/검토용역, 단순 현지조사(측량/지질조사), 또는 수량·도면작성 용역은 평가에서 제외함
- ※ 공동도급으로 참여한 실적은 참여지분율을 고려한 건수/금액으로 평가하고, 공동도급으로 참여하는 경우 공동도급 구성원별로 유사사업 수행실적에 참여비율을 곱하여 산정한 후 합산

(예시) 평가항목 산출예시

- A사 실적(500kV이상~765kV 미만) : ① [과거 참여 지분율 30%, 상세설계 실시 1건, 총계약금액 1억원], ② [과거 참여 지분율 20%, 타당성조사 1건, 총계약금액 1억원]
  - ① A사 용역수행건수 : 0.3건 + 0.2건 = **0.5건**
  - ② A사 용역수행금액 : 1억원\*30% + 1억원\*20% = **0.5억원**
- B사 실적(765kV 이상) : ③ [과거 참여 지분율 70%, 타당성조사 실시 1건, 총계약금액 1억원], ④ [과거 참여지분율 30%, 기본설계 1건, 총계약금액 1억원]
  - ③ B사 용역수행건수 : (0.7건 + 0.3건)\*1.5 = 1.0건\*1.5 = **1.5건**
  - ④ B사 용역수행금액 : (1억원\*70% + 1억원\*30%)\*1.5 = 1억원\*1.5 = **1.5억원**
- 본건 사업의 제안서 작성시에 A사 50% 및 B사 50%로 공동도급 참여
  - ⇒ A사 및 B사 공동수급에 따른 용역수행건수 : 0.5건\*50% + 1.5건\*50% = **1.00건**
  - 용역수행금액 : 0.5억원\*50% + 1.5억원\*50% = **1.00억원**

(i) 용역수행 건수

5건이상	5건미만 ~ 4건이상	4건미만 ~ 3건이상	3건미만 ~ 2건이상	2건미만
4.0	3.6	3.2	2.8	2.4

(ii) 용역수행 금액

15억원이상	15억원미만 ~ 10억원이상	10억원미만 ~ 5억원이상	5억원미만 ~ 2억원이상	2억원미만
4.0	3.6	3.2	2.8	2.4

(iii) 해외 용역수행 건수<sup>주</sup>

2건이상	2건미만 ~ 1.5건이상	1.5건미만 ~ 1건이상	1건미만 ~ 0.2건이상	0.2건미만
2.0	1.8	1.6	1.4	1.2

주) 예비타당성조사, 타당성조사, 기본설계, 또는 상세설계 등 컨설팅용역의 준공건수별 참여지분율을 고려한 당해 용역비에 따라 가중치 부여

- 2억원 이상 : 100%
- 1억원 이상 ~ 2억원 미만 : 80%
- 5천만원 이상 ~ 1억원 미만 : 60%
- 3천만원 이상 ~ 5천만원 미만 : 40%
- 3천만원 미만 : 20%

\* 해외실적의 경우 「해외건설협회」 또는 발주처에서 발급한 실적증명서를 제출하는 경우에만 인정

\*\* 765kV 이상 해외 유사사업 수행실적의 경우, 자사분 해외 용역금액에 대해서만 150%로 환산 후, 환산된 해당 용역금액에 대응되는 상기 구간상 해외 용역수행 건수를 도출(즉, 150% 환산은 금액에 한함)

예시) 해외용역 평가항목 산출예시

- A사 실적(500kV이상~765kV 미만) : ㉠ [과거 참여 지분율 30%, 총계약금액 5억원, 타당성 조사 및 기본계획 실시 1건]
  - A사 해외 용역수행 건수 : 5억원 \* 30% = 1.5억원 ⇒ **0.8건**
- B사 실적(765kV 이상) : ㉠ [과거 참여 지분율 100%, 총계약금액 5억원, 실시설계 1건], ㉡ [과거 참여지분율 20%, 총계약금액 4억원, 타당성조사 1건]
  - B사 해외 용역수행 건수 : ㉠ 5억원 \* 100% \* 1.5 = 7.5억원 ⇒ 1.0건
  - ㉡ 4억원 \* 20% \* 1.5 = 1.2억원 ⇒ 0.8건
  - 1.8건**
- 본건 사업의 제안서 작성시에 A사 50% 및 B사 50%로 공동도급 참여
  - ⇒ A사 및 B사 공동수급에 따른 용역수행건수 : 0.8건\*50% + 1.8건\*50% = **1.3건**

② 해당분야 조직·인력·기술·지식 보유현황

<참여인력의 경력 및 유사사업 수행실적(15점)>

- PM(5점) 및 참여기술자(10점)의 자격, 해당 분야 경력 및 실적(입찰공고일 기준 최근 10년간 담당분야 예비타당성조사, 타당성조사, 기본설계, 또는 상세설계 등 컨설팅용역\* 수행) 건수에 대한 평가

\* '① 사업수행실적'에서 규정한 과업으로 한정하며, 본 사업에 제안된 담당과업과 관련된 실적만 인정

765kV 과업의 기술난이도를 감안, “참여인력의 경력 및 유사사업 수행실적(15점)” 평가시, 참여 기술자의 실적건수 평가시 전압 구간별 건수 가중치 부여

해당인력 실적	용역수행 건수(가중치)	비고
500kV이상 ~ 765kV 미만 1건	1건 으로 환산	‘①사업수행실적’에서 규정한 과업으로 한정하며, 본 사업에 제안된 담당과업과 관련된 실적만 인정
765kV 이상 1건	1.5건(150%) 으로 환산	

※ 공동도급으로 참여하는 경우 사업수행책임자는 대표회사에 소속되어야 함

(i) PM 자격

기술사	특급기술자	고급기술자	중급기술자	초급기술자
1.0	0.9	0.8	0.7	0.6

(ii) PM 경력

15년이상	15년미만 ~ 13년이상	13년미만 ~ 11년이상	11년미만 ~ 9년이상	9년미만
2.0	1.8	1.6	1.4	1.2

(iii) PM 실적

10건이상	10건미만 ~ 7건이상	7건미만 ~ 5건이상	5건미만 ~ 3건이상	3건미만
2.0	1.8	1.6	1.4	1.2

(iv) 참여기술자 경력(분야별책임기술자 및 전담기술자)

8년이상	8년미만 ~ 7년이상	7년미만 ~ 5년이상	5년미만 ~ 3년이상	3년미만
5.0	4.5	4.0	3.5	3.0

(v) 참여기술자 실적(분야별 책임기술자 및 전담기술자)

8건이상	8건미만 ~ 7건이상	7건미만 ~ 5건이상	5건미만 ~ 3건이상	3건미만
5.0	4.5	4.0	3.5	3.0

※ 참고사항

1. 참여기술자는 전기기술인협회 등 관련협회 또는 기관에서 발행한 “경력증명서”에 근거하여 평가함. 등록되지 않은 자는 본 제안요청서에 첨부된 ‘(참고 2) 참여인력의 등급 및 자격기준’을 참조하여 제안사의 대표이사가 날인한 이력서, 경력증명서, 재직증명서 등을 이용하여 평가
2. 환경사회분야, 경제적 타당성분석 분야, 재무적 타당성분석 분야를 위한 참여기술자는 본 참여기술자 경력 및 실적 평가에서 제외하며 정성평가 조직·인력 현황 및 운영계획에서 평가
  - 재무적 타당성분석 인력은 회계·재무전공자로서 투자 재무분석 경력자 제안
3. 분야별 책임기술자에 대한 평가는 아래 가중치를 적용하여 산출한 결과를 합산 (분야별 책임기술자가 아닌 전담기술자는 자격등급별 가중치 미적용)
  - 기술사/건축사(100%), 특급기술자(90%), 고급기술자(80%), 중급기술자(70%), 초급기술자(60%), 기타(50%)
  - ※ 참여기술자의 평가는 1인 최대 8건/8년 초과시 해당인력은 8건/8년으로 산출하고, 각 참여자별 건수/경력을 평균하여 계산함.
4. 일괄입찰 및 대안입찰(대안으로 입찰시)공사, 민간투자사업에 대한 참여기술자의 실적은 낙찰자에 한하여 인정하되 사업책임기술자(PM)와 분야별 책임기술자에 한하여, 당해사업 해당 발주청의 확인을 득한 것에 한하여 인정
5. 설계·시공 일괄입찰 또는 대안입찰방식으로 참여하여 낙찰자로 결정된 경우와 ‘사회기반시설에 대한 민간투자법’에 의한 사업시행자가 발주한 설계용역을 수행한 경우에는 수행실적으로 인정. 단, 일괄입찰 및 대안입찰 방식으로 참여하여 설계보상 대상자로 결정된 경우의 실적은 건수 및 금액에 대하여 80%만 인정

③ 재무구조 및 경영상태 (5.0점)

구 분		A등급	B	C	D	E
신용 평가 등급*	회 사 채	A- 이상	A- 미만 BBB- 이상	BBB- 미만 BB- 이상	BB- 미만 B- 이상	CCC+ 이하
	기업어음	A2- 이상	A2- 미만 A3- 이상	A3- 미만 B0 이상	B-	C 이하
	기업신용평가	A- 이상	A- 미만 BBB- 이상	BBB- 미만 BB- 이상	BB- 미만 B- 이상	CCC+ 이하
등급별 배점		5.0	4.5	4.0	3.5	3.0

- \* 「신용정보의 이용 및 보호에 관한 법률」 제4조제4항 제1호 또는 4호의 업무를 영위하는 신용정보업자가 입찰공고일 이전 가장 최근에 평가한 유효기간내에 있는 회사채(또는 기업어음) 또는 기업신용평가 등급  
 - 공동수급의 경우 각 구성원별로 신용평가등급에 해당되는 점수에 참여비율을 곱하여 합산

3) PM 대면평가 기준

구 분	A등급 (최우수)	B등급 (우수)	C등급 (보통)	D등급 (미흡)	E등급 (부족)
사업이해도	2.0	1.8	1.6	1.4	1.2
수행역량	2.0	1.8	1.6	1.4	1.2
위험요소관리능력	2.0	1.8	1.6	1.4	1.2
창의적 수행계획	2.0	1.8	1.6	1.4	1.2
영어구사능력	2.0	1.8	1.6	1.4	1.2
계	10.0	9.0	8.0	7.0	6.0

- \* PM 대면평가는 ‘참여업체수에 따른 정성평가 등급배분표’ 적용하지 않고 절대평가함
- PM 대면평가는 제출된 제안서에 대한 평가위원들의 질문으로 진행
    - 영어구사능력 평가는 PM의 영어 Presentation 실시 후 평가위원들의 제출된 제안서에 대한 질의응답으로 진행 (별도 PPT자료 불필요)
  - PM 대면평가 일정은 제안서 마감 후 개별 통보 예정
  - PM 부재시, 당행이 인정하는 불가피한 사유\*에 해당하지 않는 경우, PM 이외 대리인 참석시 해당 평가항목은 최저등급을 적용하며, 평가 불참시에는 0점으로 처리
- \* 사망, 천재지변 등(출장, 휴가 등의 사유는 불인정)

4) 가산점 부여기준 (중소기업 참여비율, 신규 입찰자 지분율, 각 1.0점)

- 중소기업\* 참여비율에 따라 최대 1.0점 가산점 부여(정량평가)

평가항목	가산점 계산방법	비고
중소기업 참여비율	$\text{가산점} = 1.0(\text{점}) \times \frac{\text{중소기업 참여비율}(\%)}{100(\%)}$	

- \* 「중소기업기본법」에서 정의하는 중소기업을 의미함.
- \* 단, 가산점을 포함한 기술능력평가 득점은 정량평가 배점한도(30점)를 초과하지 아니함.

- EDCF F/S 신규 입찰자\* 지분율에 따라 최대 1.0점 가산점 부여(정량평가)

평가항목	가산점 계산방법	비고
신규 입찰자 지분율	$\text{가산점} = 1.0(\text{점}) \times \frac{\text{신규 입찰자 지분율}(\%)}{100(\%)}$	

- \* 동 사업 입찰공고일자 기준 EDCF F/S 용역 계약 실적이 전무한 기업 기관 단체 등을 의미함.
- \* 단, 가산점을 포함한 기술능력평가 득점은 정량평가 배점한도(30점)를 초과하지 아니함.

## 5) 가격평가 기준

- 입찰가격평가는 계약예규(협상에 의한 계약체결 기준)상 입찰가격 평점산식을 이용하여 평가

○ 입찰가격을 추정가격의 100분의 80 이상으로 입찰한 자에 대한 평가

$$\cdot \text{평점} = \text{입찰가격평가 배점한도} \times \left( \frac{\text{최저입찰가격}}{\text{당해입찰가격}} \right)$$

- \* 최저입찰가격 : 유효한 입찰자중 최저입찰가격으로 하되, 입찰가격이 추정가격의 100분의 60미만일 경우에는 100분의 60으로 계산
- \* 당해입찰가격 : 당해 평가대상자의 입찰가격
- \* 입찰가격 평가시 사업예산으로 하는 경우에는 추정가격에 부가가치세를 포함하여 적용하고, 예정가격을 작성한 경우에는 추정가격을 예정가격으로 적용

○ 입찰가격을 추정가격의 100분의 80 미만인 입찰한 자에 대한 평가

$$\cdot \text{평점} = \text{입찰가격평가 배점한도} \times \left( \frac{\text{최저입찰가격}}{\text{추정가격의80\%상당가격}} \right) + \left[ 2 \times \left( \frac{\text{추정가격의80\%상당가격} - \text{당해입찰가격}}{\text{추정가격의80\%상당가격} - \text{추정가격의60\%상당가격}} \right) \right]$$

- \* 최저입찰가격 : 유효한 입찰자중 최저입찰가격으로 하되, 입찰가격이 추정가격의 100분의 60미만일 경우에는 100분의 60으로 계산
- \* 당해입찰가격 : 당해 평가대상자의 입찰가격으로 하되, 입찰가격이 추정가격의 100분의 60 미만일 경우에는 배점한도의 30%에 해당하는 평점을 부여
- \* Software 사업의 경우에는 해당 입찰가격이 추정가격의 100분의 80미만일 경우에는 배점한도의 30%에 해당하는 평점을 부여
- \* 입찰가격 평가시 사업예산으로 하는 경우에는 추정가격에 부가가치세를 포함하여 적용하고, 예정가격을 작성한 경우에는 추정가격을 예정가격으로 적용

○ 입찰가격 평점산식에 의한 계산결과 소수점이하의 숫자가 있는 경우에는 소수점 다섯째 자리에서 반올림함

## 7. 협상대상자 선정 및 협상 절차

### □ 협상대상자 선정

- 제안요청서에 부합하는 제안서를 제출한 제안자의 기술능력 평가 점수(90점) 기준으로 85% 이상 득점한 업체를 협상적격자로 선정하고, 협상적격자 중 기술과 가격의 합산점수가 가장 높은 순으로 협상에 의하여 선정

※ 기술능력 평가점수 76.5점(90점의 85%)미만의 업체는 가격평가 대상에서 제외

- 합산점수가 동일한 제안자가 2인 이상일 경우에는 기술능력 평가 점수가 높은 제안자를 선순위자로 함

- 협상대상자 중 기술·가격의 종합평점이 가장 높은 자를 우선협상대상자로 지정하여 협상하고 결렬시 차순위와 협상

#### □ 협상절차

- 협상은 당행이 정하는 절차와 일정에 따라 진행됨
- 협상순위에 따라 협상대상자와 협상을 실시하며, 협상기간 내에 협상대상자와 협상이 성립된 경우 최종낙찰자로 선정하고 다른 협상적격자와 협상을 실시하지 아니함
- 협상은 기술조건 합의 및 당행이 요구하는 사항에 근거하여 진행
- 협상중 당행이 어떠한 자료를 요구하더라도, 제안자는 당행의 자료요구에 성실히 응해야 하며, 만약 제안자가 정당한 사유 없이 동 요구 자료를 제출하지 못하거나 제출을 거부하는 경우 당행은 동 제안자를 협상대상에서 제외할 수 있음
- 협상대상자가 협상에 불성실하게 임하거나 협상을 고의로 지연시키는 등 문제가 있다고 판단될 경우 당행은 협상이 결렬된 것으로 간주
- 협상이 성립되지 않을시 차 순위 협상적격자와 협상을 실시
- 모든 협상적격자와의 협상이 결렬될 경우에는 재공고 입찰에 부칠 수 있음

#### □ 협상내용과 범위

- 협상대상자가 제안한 사업추진 계획 및 이행방법, 이행일정 등 제안서 내용을 대상으로 협상을 실시하며, 본 입찰제안서에 명시되지 않은 사항이 주요 현안이 되는 경우 상호협의를 의하여 결정
- 가격협상 기준 가격은 당행 사업예산 이하로서 협상대상자가 제안한 가격으로 하되, 기술협상에서 제안내용의 가감조정이 있는 경우 제안가격을 가감 조정할 수 있음



## 8. 최종낙찰자 유의사항

- 당행은 다음의 과업수행 내용을 수시로 확인할 권한을 가지며, 과업수행 업체는 이에 적극 협조하여야 함
  - 인력투입현황, 과업수행현황 및 기타 확인이 필요한 사항
- 중요 결정사항이 있을 경우에는 수시로 당행과 협의하여 보고회를 실시하여야 하며, 당행의 요구를 충분히 반영하여야 함
- 계약 체결 후 7일 이내에 보안각서 및 기타 필요한 서류를 첨부한 “과업수행계획서(Inception Report)”를 작성하여 발주자의 승인을 받은 후 과업에 착수하여야 함
- 용역업체는 「엔지니어링 진흥법」에 의거, 과업수행에 필요한 손해배상보험(공제)에 가입하고 관련서류를 당행에 제출하여야 함.
- 용역업체는 「인지세법」에 의거, 계약서 작성에 따른 수입인지를 당행에 제출하여야 함.
- 용역업체는 당행의 요청시 용역 추진내용을 보고하며 각 과업성과물에 대한 보고회를 실시하며, 최종보고는 용역완료 전에 실시하여야 함
- 하자보증기간(완료 후 12개월) 중 본 용역과 관련된 사항에 대하여 재검토와 보완이 필요한 경우 비용청구 없이 즉시 시정 조치하여야 하며 보완 결과를 서면으로 제출하여야 함
- 용역수행 중 용역업체의 귀책사유로 발생한 모든 문제에 대한 책임은 용역업체에 있으며, 당행이 입은 손해에 대하여 배상하여야 함
- 본 용역수행 중 투입인력은 교체할 수 없는 것을 원칙으로 하되 퇴직, 질병 등 부득이한 사유발생 시에는 당행과 협의하여 승인을 득한후 동급 상당의 인력으로 교체하여야 함
- 과업수행으로 인하여 취득 및 생산된 각종 조사자료와 일체의 산출물은 당행의 소유이며, 당행의 승인 없이 제3자에게 제공하거나 본 과업 이외의 목적에 사용할 수 없음
- 수원국 등 하도급계약(재하도급 포함)을 체결할 경우, 하도급자로부터 ‘경협기금 지원사업 참여관련 확인서(Declaration of Participation in Economic Development Cooperation Fund(EDCF) Financed Projects)’를 제출하여야 함

## 9. 기타사항

- 중소기업이 입찰에 참여한 경우 중소벤처기업부에서 발급한 '중기업 확인서(공공기관 입찰확인용)' 사본을 제출할 것
- 제안서 평가에 있어서 불명확한 부분이 있거나 보완설명이 필요한 경우 제안서 설명을 요청할 수 있으며 해당기관은 이에 응하여야 함
- 제출된 제안서 및 관련서류 일체는 반환되지 않으며 제안요청서, 입찰유의사항 등을 숙지한 후 입찰에 참여할 것
- 필요한 경우 당행은 제안서 제출 마감 전까지 입찰과 관련된 내용에 대하여 수정·변경할 수 있음.

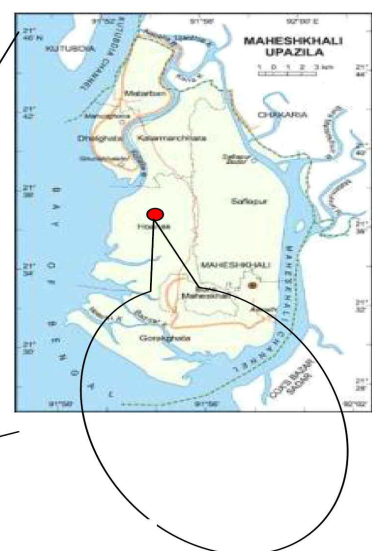
### Ⅲ. F/S 대상사업 및 과업범위

#### 1. 당행 발주 F/S 추진배경 및 목적

- 대외경제협력기금(EDCF) 지원 대상사업에 대한 EDCF 주도의 사업발굴을 통한 사업 진행과정에 대한 투명성 및 공정성 제고
  - 지원 요청사업에 대한 사업타당성조사 및 개념설계(기본설계에 준하는) 도출을 통한 원활한 사업추진 도모
- ※ EDCF F/S 현장성 강화 등을 통한 내실화를 위해 아국 컨설턴트의 현지상주 의무화, 현지 컨설팅 업체 고용을 통한 현지 조사 강화, 보고서 내용에 대한 외부전문가 검토실시 등을 시행

#### 2. 본 사업 추진배경

- 현재 방 정부는 치타공(Chittagong), 바리살(Barishal) 및 쿠르나(Khulna) 3개 지역에 대규모 석탄화력발전소 건설을 계획하고 있으며, 특히, 오는 2030년까지 치타공 마헤시칼리 지역에 총 4,828MW 규모의 석탄화력발전소 및 LNG 발전소를 건설할 예정임
- 방 정부는 치타공 남부 마헤시칼리 지역에서 생산되는 발전전력을 치타공 북부를 비롯, 다카 등 여타 지역으로 안정적으로 송전하기 위해 마두나갓-마헤시칼리 구간을 연결하는 765kV 송전망 개발사업을 추진

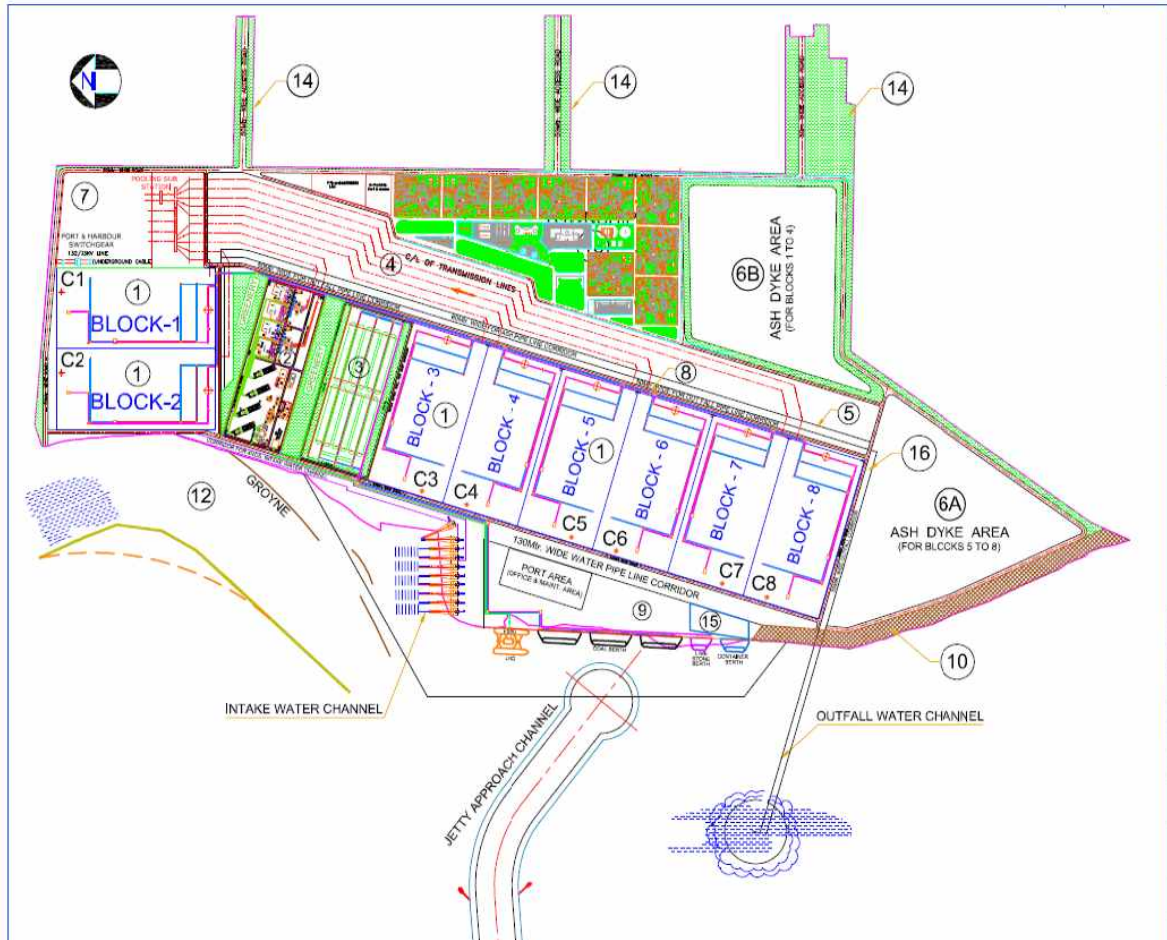


Location of Proposed site

Maheshkhali Project Site

## (참고) 발전단지 기본 레이아웃 일부

The master layout plan depicting the entire facilities is shown in figure below:



1. Coal Power Blocks, 2. LNG Power Blocks, 3. Coal stock area, 4. **Power evacuation and common conveyor corridor**, 5. Ash Pipeline and outfall corridor, 6. Ash dyke area, 7. **Pooling substation & Misc.** 8. Coal conveyor corridor, 9. Port Area, 10. Sea protection embankment, 11. Road and others, 12. Water system area, 13. Township area, 14. Greenery

- 이에 국가 전체적으로 송전설비를 건설 및 확충 진행 중에 있으며, 본건 사업지역은 발전단지 발전용량 등을 감안하여 765kV 선로 건설을 계획 및 추진
- 또한 765kV 2회선의 기착지인 마두나갓 변전소의 배이를 확충하여 마두나갓 변전소를 수도권 방향 765kV 거점변전소로 업그레이드 하고, 인근 기존 132kV, 230kV 위주의 기존 전력망에 대한 개선도 도모

### 3. F/S 대상 사업개요

- **대상사업 내용**(과업중 수원국과의 협의과정상·현장조사 결과 변동될 수 있는 바, 현장 착수회의를 통해 대상 사업범위를 재확인 해야함)

#### ① 마두나갓(Madunaghat) - 마헤시칼리(Maheshkhali) 구간 765kV 선로 신설

마헤시칼리 지역에 중장기적으로 13,000 MW 규모의 석탄, 천연가스 발전소가 건설될 예정인 바, 해당 지역에서 생산된 전력을 부하 중심지인 수도권 다카 지역으로 송전하기 위해 765kV 송전선로 건설

- 765kV Double circuit line(hexa finch) 약 100km
- N-1 기준 충족

#### ② 마두나갓(Madunaghat) 변전소 확장

마헤시칼리 지역에서 생산된 대량의 전력을 전력수요지인 다카로 송전하기 위한 중간 변전소인 마두나갓 변전소를 확장

- 마두나갓 변전소(2 set bay)\*기 확장

- \* 현장조사를 실시하여 마두나갓 변전소 현황과 확장 계획을 확인할 필요있음
- ※ 한편, 마두나갓(Madunaghat) 변전소에서 수도권 방향의 경로 중 하나인 메그나갓(Meghnaghat) 변전소까지의 400kV 선로 신설공사는 이미 착수된 상황으로 알려짐

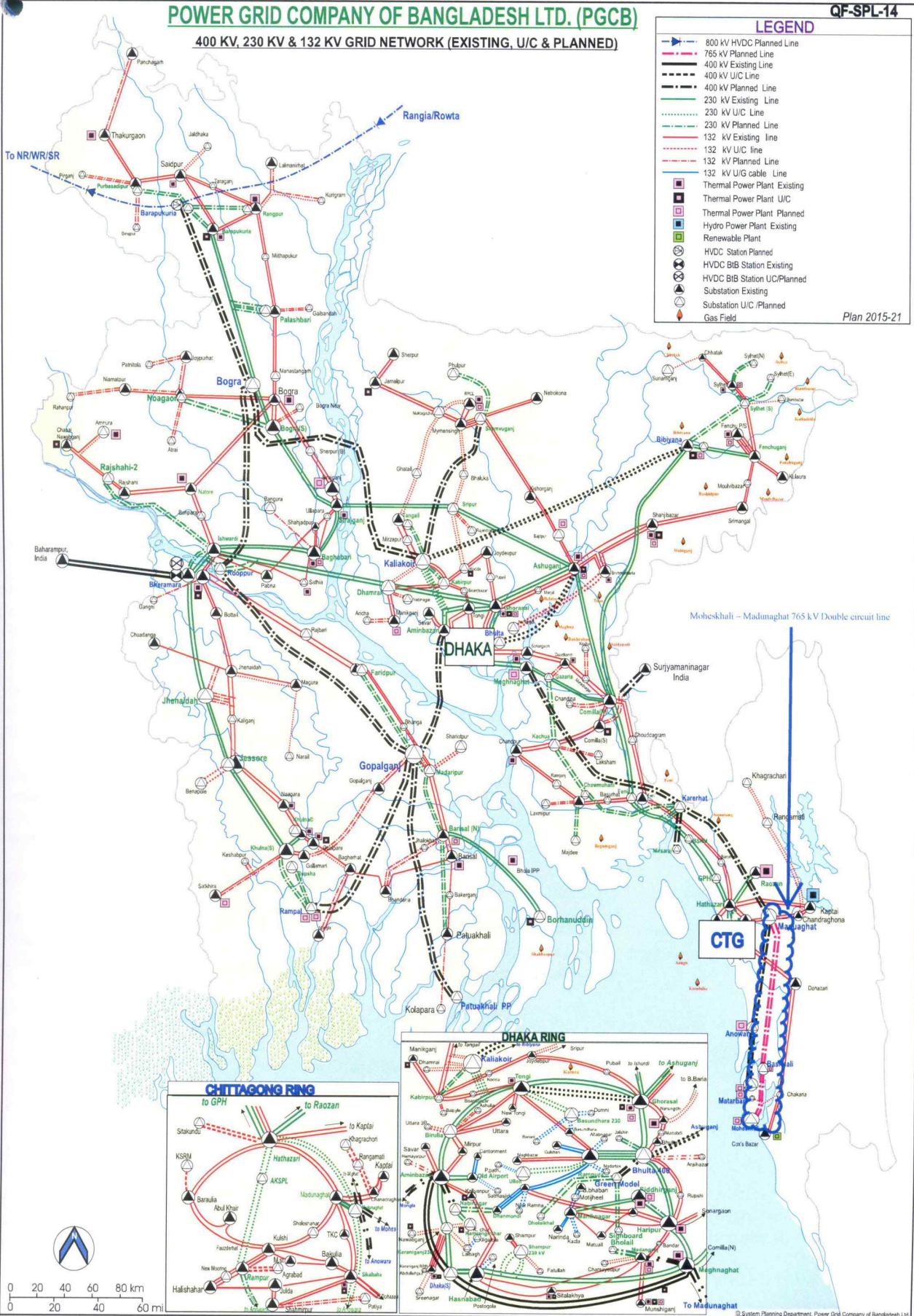
(다음페이지 계통도 참조)



# POWER GRID COMPANY OF BANGLADESH LTD. (PGCB)

## 400 KV, 230 KV & 132 KV GRID NETWORK (EXISTING, U/C & PLANNED)

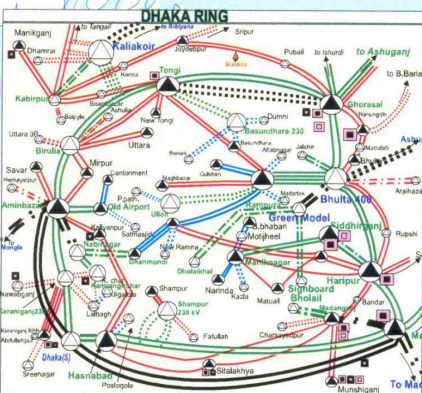
QF-SPL-14



**LEGEND**

- 800 KV HVDC Planned Line
- 765 KV Planned Line
- 400 KV Existing Line
- 400 KV U/C Line
- 400 KV Planned Line
- 230 KV Existing Line
- 230 KV U/C Line
- 230 KV Planned Line
- 132 KV Existing Line
- 132 KV U/C Line
- 132 KV Planned Line
- 132 KV U/G cable Line
- Thermal Power Plant Existing
- Thermal Power Plant U/C
- Thermal Power Plant Planned
- Hydro Power Plant Existing
- Renewable Plant
- HVDC Station Planned
- HVDC BiB Station Existing
- HVDC BiB Station U/C/Planned
- Substation Existing
- Substation U/C /Planned
- Gas Field

Plan 2015-21



□ 추정사업비(예상) : 총 343백만불

○ EDCF 차관신청 예상금액 : 194백만불

\* 추정사업비는 F/S 과정중 현지조사 결과, 수원국 및 당행과의 협의등에 따라 변동 가능

□ 사업실시기관 : 방글라데시 전력청(PGCB, Power Grid Company of Bangladesh)

□ 예상 주요 사업위험

- ① 국가 송전전압 체계상 최초로 765kV 선로가 계통에 병입됨에 따라 국가 전력계통에 미치는 영향의 불확실성
- ② 장거리 송전선로 경과지에 위치한 이주보상 대상 존재
  - ※ 765kV RoW : 70m 수준 추정
  - 현장 조사를 통한 최적의 철탑루트 선정이 필요
- ③ 산재된 사업장 관리
  - 산재된 사업장으로의 인력수급, 시공기자재 운송, 현장관리, 공정관리 등
- ④ 최초 765kV 도체 굵기 선정에 있어 소규모 스퀘어 도체 선정시 코로나 노이즈 위험

#### 4. F/S 과업범위 : Part A, B, C, D, E, F, G, H, I 총 9개 파트로 구성됨

##### [Part A]

###### 사업 추진배경 및 필요성 검토

- 사업추진배경
- 필요성 및 목적
- 정책적 필요성
  - 국가적 측면(거시적)
  - 사업지역적 측면(미시적)
  - 전력수요지 측면(미시적)
- 기술적 필요성
  - 국가적 측면(거시적)
  - 사업지역적 측면(미시적)
  - 전력수요지 측면(미시적)
- 사업지원시 기대효과 등
  - 국가적 측면(거시적)
  - 사업지역적 측면(미시적)
  - 전력수요지 측면(미시적)

###### 사업추진의 정책적 타당성 분석

- 지역균형 발전 측면에서 정책적 타당성 분석
- 정책의 일관성 및 추진의지 측면에서 정책적 타당성 분석
- 사업추진상의 위험요인 측면에서 정책적 타당성 분석

###### 사업지역 인근 발전소 조사

- 인근 기존 발전소 현황
- 신규 발전소 현황(건설중, 신규 발주 추진중, 계약자 선정 진행 중 등)

###### 사업지원 시 기대효과 분석

###### 일반 현황조사

- 수원국 일반현황(국가 인구, 경제 등 사회경제 지표 조사)
- 수원국 사업지역별 현황(인구, 경제 등 사회경제 지표 조사)
- 국가 산업화, 개발계획 현황



- 사업지역 산업화, 개발계획 현황
- 사업지역별 설비의 확충 필요성, 근거
- 사업지역별 사업의 기대효과

□ **본건 사업진행시 부과, 면제되는 세금, 제세공과금 등 규정**

- 과세항목(비면세 항목) 조사
- 면세, 대납, 환급 항목 조사

□ **사업실시기관 현황 및 사업수행체계**

- 사업실시기관 조직 및 인력현황(조직도 포함)
- 본건사업을 위한 사업실시조직(PMU or PIU) 구성 현황 분석 및 사업실시 조직 구성 방안(지역별 조직, 인력 및 각 인력별 책임과 권한 정의)
- 사업추진 준비상태 : 법적·행정적 내부승인절차 완료 여부, 사업시행을 위한 필요한 조치 및 완료여부, 현재까지 진행상황
- 사업실시기관 개요
- 사업실시기관의 사업수행능력 검토
  - 기수행 사업현황 및 소속 인력들의 사업 수행능력 검토
- 사업실시기관의 사업관리 역량
- 사업실시기관의 행정지원 태도
- 사업수행체계 및 관련 부처 등과의 협력체계 등
- ODA 사업 추진 및 승인 절차(Loan 도입, 입찰, 계약 절차 및 관련 부처)

□ **송변전 분야 일반현황 조사**

- 송변전망 운영현황
  - 국가적 측면(거시적)
  - 사업지역적 측면(미시적)
- 송변전망 운영개념
  - 국가적 측면(거시적)
  - 사업지역적 측면(미시적)
- 국가 송전망, 변전설비 구축정책, 개발계획 및 관련예산
- 사업지역별 송전망, 변전설비 구축정책, 개발계획 및 관련예산
- 송변전 규제기관, 정책기관, 운영기관 등 전력산업 구조
- 송변전 설비현황 및 운영기관(국가, 사업지역 각각)
  - 규모, 시설, 장비(제조사, 사양 등), 조직체계, 인력현황, 인력수급 현황,

재무현황, 정부재원 지원현황, 유지보수 현황 등

- 인력수준 및 교육현황 등
- 송변전분야 ODA 지원사업 조사(지원기관, 규모, 사업내용, 사업비 등)
  - 주요 공여기관 최근 10년간 송변전 지원현황 및 향후 지원계획
- 수원국에서 활동하는 주요 ODA 기관 송변전 관련 주요활동
- 현지 적용 송변전 기술기준(Codes & Standards) 조사

인근 국가 송변전 운영현황 조사

- 인도, 파키스탄, 중국 등 송변전 운영현황

신규 송전, 변전 및 부속설비 건설 추진계획·현황 조사

- 수원국의 사업계획, 사업수행 조직 구성, 자원 배분, 수원국 작성 건립(개선)계획(F/S 포함) 검토 등
  - 국가, 사업지역 각각
  - 수원국 작성 사전 스터디, 마스터플랜 검토

기수행 유사사업 분석(Lessons Learned from Previous similar projects)

- 수원국 또는 타 개발도상국 및 국내 기완공 또는 건립 중인 유사 사업의 계획, 사업자선정, 공사 및 운영단계까지 진행현황 및 문제점 분석을 통한 교훈 도출
- 기수행 유사사업 교훈으로부터의 사전 관리계획 수립

[Part B]

수원국이 작성한 본건사업과 직접적으로 연관되는 사전 Study에 대한 기술적 검토

- 각 과업구간별 수행된 Study 검토
- JICA 사전 Study 검토
- WB 사전 Study 검토
- 마헤시칼리 섬 발전설비 확충에 대한 사전 Study 검토
- 수원국의 기존 작성 765kV 계통 사전 Study 검토
- 수원국 송전 마스터플랜 검토
- 수원국 발전소 건설 마스터플랜 검토

## [Part C]

### 사업 대안분석 실시(Project Alternatives Analysis)

- 거시적 대안분석(동등한 사업효과를 도출하는 다른 후보 대안들과의 비교분석)
  - 똑같은 사업효과를 달성하는 사업방식들을 대상으로 대안으로 상정하여 대안간 분석 과정을 거쳐, 본건 사업 추진의 적절성을 기술적, 경제적, 정책적 관점 등에서 논증

### 사업 대안분석 결과 최적 사업개념 도출

## [Part D]

### 사업부지 조사

- 부지 주변 주요 도로망 현황 및 진입로 확인
- 사업 대상지 조사 실시
  - 인근 송변전 기존설비 상태
  - 사업지역 송변전 기존설비 상태
  - 사업부지 상태
  - 부지확보 유무
  - 통신선 유무 및 상태
  - 통신선 경과지 지장물
  - 토지수용 및 이주
  - 농작물 등 사유재산 여부, 보상대상
  - 예상 민원요소 요소
  - 설치 진입로 유무
  - 신규설비 설치공간 유무
  - 증설설비 설치공간 유무
- 기자재 운송로 조사
- 기존설비와 interface되는 요소 조사
- 사업 진행을 위해 사전에 꼭 reinforced/교체 되어야 할 요소 조사
- 현지 건설장비 수급현황 조사
- 현지 시공 근로자 수급현황 조사
- 현지 연간 시공가능기간 조사(우기 등 감안)

- 송전루트 대안분석 및 최적루트 선정(alternative route analysis)
  - 대안루트 선정 및 대안루트 간 비교 및 대조
  - 기술적 난점이 적은 루트, 공사비 최적화, 환경사회영향 최소화를 위한 루트 도출
  
- 세부 survey 실시
  - 송전선로 경과지 서베이(Local 기업 섭외-하도급)
    - 송전선로 경과지에 대한 복수의 대안분석 포함
  - 최적 송전선로 Plan and profile 도면 작성(Local 기업 섭외-하도급)
  - 송전선로 철탑 위치 도출(Local 기업 섭외-하도급)
  - 변전소 부지 서베이(Local 기업 섭외-하도급)
  - 지반(geo-technical) 서베이(Local 기업 섭외-하도급)
    - 송전탑, 변전소 부지에 대한 분석 실시
    - 토양저항(soil resistance) 조사 포함
  - 지질(geological) 서베이(Local 기업 섭외-하도급)
    - 송전탑, 변전소 부지에 대한 분석 실시

## [Part E]

- 사업 대상지 송변전 설비 분석
  - 본건 사업의 필요성 논증
  - 전력 사용요구량(과거, 현재, 미래)
    - 국가, 사업지역 각각
    - 현 설비의 한계 조사
  - 송변전망 운전패턴
    - 국가, 사업지역 각각
    - 현 설비의 한계 조사
  - 사업지역별 송변전 설비현황 및 문제점, 한계
  - 전력계통 품질조사 및 운영능력 현황
  - 전력계통 손실 현황
    - 국가차원, 사업지역 차원

- 전력계통 신뢰도 현황
  - 국가차원, 사업지역 차원
- 전력 접근률 현황
  - 국가차원, 사업지역 차원

□ 기존 Existing 전력계통 현황 검토(전력계통에 대한 PSS/E 해석)

□ 사업 전후 네트워크 모델링 및 해석(전력계통에 대한 PSS/E 해석)

- load flow 해석
- contingency 해석
- short-circuit 해석
- transient stability 해석
- insulation coordination 스테디 등

□ 기타 각종 해석(analysis) 실시

- 변압기 용량 선정
- 도체 load limits
- 스위치기어 정격 단락전류 등

□ 기술적 타당성 분석

- ◇ (추진타당성 논증) PSS/E 전력계통 시뮬레이션(load flow, voltage drop, SC, stability 등)을 실시·분석 한 후, 해당 결과를 바탕으로 해당 세부사업이 왜 필요하며 추진이 불가피한지 기술적 분석 실시
  - 세부사업의 필요성에 대한 검증과정은 사업실시기관의 요구사항을 바탕으로 대안을 상정후에 대안간 장단점 분석을 통해서 각 세부사업의 필요성을 논증
- ◇ (적용 세부기술 타당성 논증) 또한 적용 세부기술에 대해서는 해당 세부기술을 적용하는 것이 타당한지에 대해 검증하는 과정을 통해 분석
  - 세부사업에 적용되는 기술은 여러 기술대안을 상정후에 대안간 장단점 분석을 통해서 본건사업에 적용한 기술의 타당성을 논증

- 왜 본건사업을 추진하는 것이 기술적 관점에서 필요한지 논증
- 765kV가 필요한 사유 논증(전압선정 대안분석 실시)

- 기존 송전 전압체계와의 차별성 및 765kV 도입의 차별성 기술적 분석
- 전력계통 분석(사업전/후)
- 보호계전방식 분석
- 접지기준을 만족하기 위한 접지방법 분석
- 세부 사업요소에 대한 기술적 적절성 분석(대안분석 결과)
  - 적용기술에 대한 대안분석(복수안) 실시후 사업에 적용되는 기술 선정

※ 기술·공법 제시할 때에는 ①반드시 후보 기술·공법을 대상으로 대안분석을 실시한 후, ②가장 적절한 기술·공법을 제안하는 형태로 과업을 진행하여야 함에 유의(상기과정이 보고서에 기재되어 확인 가능해야함)

구 분	후보기술 1	후보기술 2	후보기술 3
기술요소1			
기술요소2...			
경제성			
제 안	◎		
제안사유	제안사유를 총괄적으로 기재(비교우위 등)		

- 무효전력 보상(reactive power compensation)방안 도출(해석 결과를 토대로 방안 도출)
  - Capacitors/reactors, shunt/series 무효전력 보상방안 도출
    - Normal 상태, disturbed 상태 가정
- 태풍 및 사이클론에 의한 영향 분석
- 코로나 노이즈 영향 방안 분석
  - 현지 기술기준 송전선 굵기, 적용사례 조사
- 전자파 영향 분석

## [Part F]

- 세부 사업범위 확정
  - 대안분석 실시 : 복수의 대안을 상정 후, 최적대안 선정
  - 사업 실시기관의 구체적인 사업범위 확정상황 파악
  - 사업범위(안) 마련
    - 시공시 유발요소 감안 및 적절한 리스크분담 주체 고려한 세부 사업범위 확정

- 현장조사를 토대로 사업범위(안) 수립후, 대안별 장단점 비교 및 분석을 실시(최적안 도출)하여 세부 사업범위 확정 : 완공후 수원국 운영 및 유지보수 수월성을 감안

[설계요소]

- 송전 구성 대안분석을 통한 구성안 도출
- 송전 적용 타입별 대안분석
- 변전 적용 타입별 대안분석
- 선로 경과지 대안분석(환경민감지역 경과여부, 경제적 경과지 선정여부 등)
- 제어방식 적용 타입별 대안분석
- 기타설비 대안분석

[조달요소]

- 기자재별 원산지감안 조달 대안분석
- 기자재별 현지 기술규격 부합여부 감안 대안분석
- 기자재별 현지 운송수월성 감안 대안분석
- 기타 조달요소 감안 대안분석

[시공요소]

- 건설장비 수급 감안 대안분석
- 건설인력 수급 감안 대안분석
- 시공기간의 제약조건(우기등)을 감안한 공정계획 대안분석
- 원격지 건설 감안 대안분석

- 해당 사업범위(안)내 효율성과 효과적인 Risk관리 역량을 기준으로 EDCF 재원이 지원하는 scope과 수원국이 자체적으로 수행하는 scope간 구분

- ※ 사업범위(안) 결정과 해당 사업범위내 EDCF/수원국간 scope 구분은 반드시 당행과 협의후 결정하여야 함에 유념
- ※ 시공시 공정지연, 비용초과를 최소화 할 수 있는 범위내에서 사업 구성요소 선정

□ 인터페이스 방안 분석

- 인터페이스 측면에서 기존설비 운영 현황 분석
- 통신설비 등 기존설비와의 효율적인 인터페이스 방안 분석
- 효율적인 인터페이스 방안 도출을 위한 선결과제 분석
- 효율적인 인터페이스 방안 수립

주요기자재 조달방안 검토

◇ 기자재 원산지는 수급의 용이성, 시공의 편리성, 완공후 유지보수의 수월성을 최우선으로 고려하여 선정  
· 기자재 원산지 선정은 후보안을 대상으로 대안분석을 실시하여 선정하여야 함

- 수원국 기술기준 조사(technical codes & standards)
  - IEC, IEEE 등 국제규격 준용여부 등
- Local 기업 주요기자재 생산능력
- 수원국 기술기준 만족 기자재 범위 조사(현지, 제3국, 한국산 등)
- 수원국 통신 및 제어, 보호계전 방식 조사
- 수원국 기술기준 만족 국내/외 주요기자재 조달가능 현황 조사
- 한국기업의 유사사업 국제경쟁력 분석
- 제3국 주요기자재 생산능력
- 주변국가 주요기자재 생산능력
- 기자재 개발 필요성 검토
- 시공입찰기간(3~4개월) 동안 시험인증 및 test report 발급가능 주요 기자재 존재 여부
- 기자재 별도 개발시, 시공 입찰기간(3~4개월) 동안 시험인증 및 test report 발급 기간등 조달 가능성 검토
  - 별도 개발이 필요한 기자재 대상(마켓에서 바로 구매가 가능하지 않은)
- 수원국 Local 기업(송변전 기자재 공급, 설계·설치, 시공 및 유지보수 관련 기업) 조사 및 기술력 검토
- Foreign(Made in Korea/3rd Country) 기자재의 국경간 운송 방안
- 기자재 한국 및 제3국 → In-bound 운송방안, 내륙 운송방안 검토
- 건설장비 조달방안 검토
- 근로자 확보방안 검토
- 상기 분석을 통한 최적 조달방안 도출

기자재 통관 및 운송방안 검토

태풍 및 사이클론에 의한 영향 분석 및 대응방안 수립

코로나 노이즈 예방 방안 분석 및 대응방안 수립

- 현지 송전선 굵기 조사
- 적정 송전선 굵기 선정

전자파 영향 분석 및 대응방안 수립

사업추진 기본방향 제시(기본 실시계획 검토 및 제시)



- 사업추진계획 수립 방향
- IEEE, IEC 등 국제규격 반영
- 수원국 Grid Code 반영
- AS-IS 분석(현재)
- Best Practice 분석
- To-Be 모델 설계
- 법제도 및 정책적 정비계획 정의
- 현장조사를 통한 세부 사업범위 확정
- 사업수행을 위해 요구되는 선결절차 검토(정부승인, 부지확보 등)
- 기본설계(안), 주요물량, 사업추진 방안 및 공정 계획 제시
- 구축방식 및 적용기술 제시
  - 현지 codes & standards와의 부합하는 구축방식 및 적용기술
  - 수원국 설비와의 제어 interface, 현지국 기준에 맞는 설비 검토 등
- 송변전 설비의의 TECHNICAL SPECIFICATION 도출
  - 도체사양, OPGW 타입, span 등 기술적 경제적 요소 고려
  - 타워 디자인(파운데이션 타입 포함)
  - 변전소 디자인
- 통신선로 기본방안 도출
- 복수의 발전사업자, 송전사업자간 계통접속, 통신관련 원활한 협조 방안 도출
- 사업수행계획 수립(계절, 기후 등 사업환경 감안)
- 사업실시기간 및 추진일정
- O&M 조직구성 제시 및 O&M Plan 제시
- O&M 소요예산, 인력, 자재 등
- 송변전 설비 운영조직 구성 도출
- 수원국 정부 송변전 설비 운영계획의 이행 가능성 검토 및 검토 결과에 따른 사업규모 및 계획 수정 보완
- 송변전 도입과 운영에 필요한 관계법령 정비 권고안 도출
- 수정 보완된 송변전 운영계획에 따른 본건사업 기본계획 수정
  - 전력수요 및 향후 전망(15~20년 후) 감안
  - 변전소 용량 및 송전선 용량 감안
  - 지역별 최적 배치도(송변전)
  - 계통도, 설비배치 포함
  - 제어시스템

- 현지 기준에 부합하는 기본설계 수행
- 각 사업요소에 대한 시공 기본계획
  - 절기(겨울), 시공가능 기간(장마제외) 등 영향기간 감안하여 기본계획 수립
- 주요 기자재에 대한 Spare part 제시
- 본공사시 필요한 transportation plan, route plan, logistics plan 검토 및 수립
- Foreign(한국산, 제3국산) 기자재 국경간 운송계획
- 건설장비 확보방안 검토 및 수립
- 근로자 확보방안 검토 및 수립
- 인력 양성을 위한 교육프로그램 개발 이에 따른 교육기자재 종류, 사양, 수량 제시
- 송변전 운영 및 유지보수를 지원을 위한 교육 범위 및 비용(국내·외 교육의 필요성, 추정 근거 포함)
- 사업추진시 예상되는 문제점 및 해결방안 제시
- 민원요소 관리계획 도출
- 토지보상, 주민이주 계획 도출
- 현지 송변전 기술기준(Standards) 분석을 통한 적용 가능한 기술기준 선정
- 사업실시기관과 적용 기술기준(Codes & Standards) 기본협의
  - 컨설턴트 기본설계 및 시공단계에서 발생할 수 있는 기술승인 관련 사업지연요소 예방 목적
- 수원국 행정 지원요소 수립
  - 통관, 도서검토, 사업진행 재원마련 등
- ①F/S, ②기본/실시설계, ③구매조달(통관), ④시공감리 각 과정별 인허가 절차, 기관 조사 및 검토
- 사업지역별 감독, 감리, 인허가 절차, 관련 부처 및 승인 기간 등

#### 단선도(Singleline Diagram) 도출

#### 사업비 산출

- 컨설턴트 고용 필요성
  - 고용 필요성 논증
- 컨설턴트 과업범위 및 각 단계별 인력 투입계획 작성(bar-chart)
  - 현장조사 단계
  - 기본설계 단계
  - 입찰지원 및 계약체결 지원 단계
  - 실시설계 검토 및 조달 검토 단계
  - 시공감리 단계

- 용역완료 및 보고 단계 등
- 컨설턴트 과업범위 및 비용(추정 근거 포함)
  - 기본설계, 입찰지원, 공사감리 등 단계별 Man-Month 및 비용산정
- 컨설턴트의 본사업 기본설계시 필요한 현장 전수조사 비용 및 인력규모 산정
  - 현장 전수조사에 필요한 현지인력, 컨설턴트인력 Man-Month 및 비용산정
- 사업관련 수원국 송변전 기자재, 인건비 등 가격조사
- 기자재 등 세부 단가 분석 및 구매비용 산정(Spare part 등 포함)
  - 한국산, 제 3국산(유럽, 미국 등), 현지산 물가 조사후 단가적용
- 노임 단가 분석 및 구매비용 산정(Spare part 등 포함)
  - 한국 엔지니어, 현지 엔지니어/근로자 노임단가 조사후 단가적용
- 부대 인프라 구축비용 산정
- 교육 범위 및 훈련비용(추정 근거 포함)
  - 완공후 수원국의 순조로운 운영을 위한 교육훈련 프로그램 및 훈련비용 산출
- EDCF 규정에 따른 예비비 산정
- 사업관련 수원국 세금체계(VAT, Tariff, Income Tax, Withholding Tax 등) 감안
- 추정사업비 산정(세금, 기본 infra 설치비용, 예비비 등 포함)
- 총괄 사업비용 산정(사업추진계획에 따른 기자재, 공사비(현지 물가, 인건비, 시공비용 및 실적공사비를 기준)
- 운영 및 유지보수 지원 비용 산정
  - 수원국이 설비 인수후 연간 및 설비 수명기간 운영·보수비용 반영
- 사업예산내 안전관리 예산을 반영
  - ①컨설턴트 예산중 안전관리 예산 부여, ②시공 예산중 안전관리 예산 부여, ③사업관리(수원국) 예산중 안전관리 예산 부여

**비용항목 구성(안)**

구 분	EDCF			수원국	합 계
	외화(Korea)	제3국산	현지화(Local)		
a. 직접공사비	000	000	000	-	000
b. 컨설팅비	000	000	000	-	000
직접사업비(a+b)	000	000	000	-	000
c.예비비	000	000	000	-	000
d.사업관리비	-	-	-	000	000
e.토지보상비	-	-	-	000	000
f.제세공과금	-	-	-	000	000
g.차관취급수수료	000	-	-	-	000
간접사업비 (c+d+e+f+g)	000	000	000	000	000
계	000	000	000	000	000

\* 제세공과금, 사업관리비, 토지보상비는 수원국 부담분  
 \* 차관취급수수료는 EDCF(외화) 반영분

※ 모든 사업비는 한국산, 제3국산 및 Local 구매 원산지에 따라 Item 및 금액을 분리하여 산정 필요

- 사업비 산정 기준
- 국내 및 현지 시장가격 조사 및 분석
- 적용환율
- 직접사업비
  - 직접공사비
    - 주요 공종별 단가
    - 공사물량
  - 컨설팅서비스 비용
    - 설계 및 입찰지원 단계
    - 시공감리 단계
- 간접사업비
  - 예비비(Contingencies)
    - 물량예비비(Physical Contingency)
    - 가격예비비(Price Contingency)
  - 용지보상 및 이주비용
  - 사업관리비 및 차관취급수수료
  - 제세공과금(수원국 부담분과 한국 사업자 부담분 구분)
    - 부가가치세
    - 관세
    - 법인세
    - 지방세
    - 개인소득세 등
- 총사업비
- 재원조달계획
- 연차별 재원배분계획

□ 사업실시 후 송변전 운영 및 유지보수 방안

- 송변전 운영조직 및 인력수급 계획 수립
- 송변전 설비 기자재 및 소모품 등 조달 방안 검토
- 송변전 설비 운영 및 유지보수 방안 검토
- 송변전 설비시설 운영 및 유지보수를 위한 연도별 필요재원 추정 및 재원 조달 방안 검토

- 재원조달 방안 및 연도별 자금집행 계획 수립(EDCF, 수원국 자체 재원 등 구분)

## [Part G]

- 성과관리 프레임워크(Logical Framework) 수립
  - 중장기 효과, 산출결과, 산출물 간의 결과논리(Result Chain)가 반영된 성과지표\* 선정
    - \* 목표 달성여부, 진전사항을 측정할 수 있는 SMART(Specific, measurable, achievable, relevant, time bound) 지표 수립
  - 기초선(baseline)설정을 위한 문헌조사 및 데이터 수집
  - 기초선 수준, 유사사업 평가 결과 등을 토대로 목표치(target) 설정
  - 주요 리스크 검토 및 대응방안 수립
    - \* 사업 시행 단계에 따른 지표의 모니터링 방안과 향후 성과관리 상 발생할 수 있는 문제점 및 대처방안 포함

**성과관리 프레임워크 (송변전사업 기본구성-가이드스, 샘플)**

디자인 요약 (Design Summary)	사업수행 목표/지표 (Performance Targets/Indicators)	출처 (Data Sources)
<b>Impact (중장기성과)<sup>주1</sup></b> • 사업지역 전력 시설망 확장 및 충분한 전력 공급 • 사업지역 전력 공급의 질적 향상	• 전체 인구당 전화(電化)율 ___% 증가 • 송전선 인근 전지역 전력 공급	• 국가 경제 및 전력 분석 보고서 • 지역 통계자료 • 컨설턴트 보고서
<b>Outcomes (단기성과)<sup>주2</sup></b> • 사업지역의 전력 시설망 및 관련 시설의 확장, 강화 및 전력시설의 운영상 효율성 향상	• 사업지역 송전선, 변전소 관련 시설 증가 • 사업지역 에너지 판매 및 소비량 ___% 증가 • 전력 공급대상자 ___% 증가 • 전력 손실율 ___% 감소	• 연차보고서 및 재무제표 • 사업완공보고서 • 사업수행 모니터링 및 평가 시스템 • 지역 통계자료
<b>Outputs (산출물)<sup>주3</sup></b> • 사업지역 전구역에서 송전선 운영	• double-circuit 송전선 ___km 확장	• 연차보고서 및 재무제표 • 사업 행정 기록서
• 신 변전소 운영	• 사업지역 변전소 설립 • 이주 계획에 따른 거주자 보상 및 이주 실시 • 환경보호 조치	• 사업완공보고서 • 사업검토보고서 • 사업검토보고서
• 사업실시기관의 사업 수행 능력 향상	• 사업실시기관의 사업 운영 및 유지 능력 강화 • 직원용 교육 프로그램 완성	• 사업실시기관 회계감사보고서 • 교육 메뉴얼
<b>Activities with Milestones (수행활동)</b> • 사업수행을 위한 컨설팅 서비스 : ___년 ___월 착수 • 세부 디자인 및 입찰 서류 : ___년 ___월까지 완성 • ___월 이내 단계별 사업 계획 수립 • 이주 : ___년 ___월까지 완료 • ___월 이내 민간사업 부문 완공 • ___년 ___월까지 사업 계약 체결, ___년 ___월까지 사업 완공 • 교육(연수) 프로그램: ___년 ___월까지 완료		
<b>Inputs (투입액)</b> • 정 부: ___백만불 • EDCF: ___백만불 • 기 타: ___백만불		

주 : 1) 사업완공 후 발생한 모든 효과(의도하지 않은 부정적 효과 포함)

주 : 2) 사업 완공 시 산출물을 통해 주 수혜자가 누리는 직접적 혜택

주 : 3) 물리적인 사업 완공 시 주 수혜자 앞 지원되는 생산물 및 서비스

## □ 경제적 타당성 분석

- 분석방법론 사전정의 및 가정사항 적정성 검토
  - 전력 수급 분석
  - Without Project 분석
  - 본건 사업으로 인한 사회적 비용, 편익 분석
    - 국민, 국가적 비용, 편익 측면 감안
      - 국토 전역을 사업지역으로 삼고 있어 국가전력망 전체를 대상으로 분석 실시
    - 국가 발전, 송전, 변전소 확충 마스터 플랜을 반영한 경제성 분석 실시
  - E-B/C, EIRR, E-NPV 등 분석
  - 경제성 민감도 분석(주요 변수에 대한 민감도)
- ※ 경제적 타당성 분석은, Guidelines for the Economic Analysis of Projects(ADB) 및 Guide to Cost-Benefit Analysis of Investment Project(European Commission) 참고

## □ 재무적 타당성 분석

- 사업실시기관 연차보고서 분석
- 사업실시기관 재무제표 분석
- 사업실시기관 영업현황 분석
- 분석방법론 사전정의 및 가정사항 적정성 검토
- 전력 수급 분석
- Without Project시 가정하여 다른 형식으로 전력공급 대안을 분석
- 국가 발전, 송전, 변전소 확충 마스터 플랜을 반영한 재무성 분석 실시
- 현지 제세공과금 분석 및 재무가정에 반영 분석
- 사업실시기관 재무제표를 토대로 본건사업 운영으로 인한 영향을 반영한 예상 재무제표 산출(재무상태표, 손익계산서, 현금흐름표 등)
- F-B/C, FIRR, F-NPV 분석
- Sustainability 지표 산정(DSCR 등)
- 재무성 민감도 분석(주요 변수에 대한 민감도)
- OECD 상업성 대상여부\* 검토
  - 국토 전역을 사업지역으로 삼고 있어 국가전력망 전체를 대상으로 분석 실시
  - 현금흐름 분석
  - 민감도 분석 포함(주요 변수에 대한 민감도)
    - ※ OECD 상업성 대상여부 검토는, Arrangement on Officially Supported Export Credits - EX ANTE GUIDANCE FOR TIED AID 참고
- 상업성이 존재하는 요금 도출(break-even price)
- 상업성이 없을시 비상업성에 대한 체계적인 논증

## [Part H]

- 현지 환경사회 제도 조사 및 검토**
  - 관련 법·규정, 인허가 절차,
  - 정식 환경영향평가 필요여부 분석
  - 환경영향평가 허가 등 사업진행에 필요한 환경 부처 및 승인기간 등
    - 환경영형평가 과정 감안
    - 토지보상, 이주보상, 사적재산 침해 보상 감안
  - 토지보상 및 주민이주 법령 조사
  - 본건 사업에 대한 토지보상, 이주보상 규정
  - 사업지역별 토지보상 및 주민이주 필요성
  - 현지 환경·사회 법령상 선결사항 및 본건 사업과의 부합여부 분석
  - 현지 법령상 환경사회 등급분류 제시
  
- 환경영향 분석**
  - EDCF Safeguard Policy에 근거한 환경영향 분석
  - 태풍 및 싸이클론에 의한 환경영향 분석
  - 전자파/자기장 영향 분석 및 대응계획 수립
  - 코로나, 라디오 노이즈 환경영향 분석 및 대응계획 수립
  
- 사회영향 분석**
  - EDCF Safeguard Policy에 근거한 사회영향 분석
  - 사회적 이주 여부 분석 및 대응계획 수립
  - 송전선 경과지, 변전소 건설부지내 이주, 보상 분석 및 기본계획 검토
  - 사업지역별 토지보상 및 주민이주 비용 추산
  
- Gender영향 분석**
  - Gender 영향분석 및 관리계획 수립
  
- EDCF Safeguard Policy상 환경영향 등급 산출**
  
- 환경사회영향 분석 결과 사업비용에 영향을 주는 요소 분석**
  
- 환경사회영향 분석 결과 건축물 설계에 반영이 요한 요소 도출**
  
- 사업장 안전관리 EHS(Environment, Health, Safety) 기본계획 검토**



□ **총괄 환경사회관리계획(Environmental and Social Management Plan) 수립**

[Part I]

□ **사업 타당성 총괄 분석(총괄 논증)**

- 사업 규모 및 범위의 적정성
- 사업비의 적정성(기 작성 F/S 보고서 내용 및 타 유사사업과 비교)
- 기술적 타당성
- 재무적 타당성
- 경제적 타당성
- 정책적 타당성
- 환경사회적 타당성
- 사업수행 여건, 위험요소 분석 및 대응방안
- 사업의 적정성 및 기대효과
- 사업지역의 적정성
- 사업규모 및 범위의 적정성
- 사업 기간의 적정성
- 추정사업비(외화 및 현지화 구분)의 적정성(수원국, 인접국 등의 유사사업 규모 및 사업비와 비교 검토)
- 부지매입 및 거주자 이주계획 검토
- 사업수행 여건, 위험요소 분석 및 대응방안
- 대상사업의 지속가능성
- 경제성 및 민감도 분석
- 환경영향관련법 및 진행상태, 환경영향등급 등 검토
- 주민이주, 토지보상 등
- 사업수행 여건, 위험요소 분석 및 대응방안

□ **기타 EDCF 심사를 위한 F/S 항목**

- 수원국 EDCF 차관도입 절차
- 한국산 기자재 및 용역의 공급가능성
  - 송변전 기자재 제작사 국제경쟁력
  - 송변전 사업 컨설팅사 국제경쟁력
  - 도급사(건설사 등) 송변전사업 수주 국제경쟁력

- 국제 경쟁국의 송변전사업 국제경쟁력
  - 송변전 기자재 제작사 국제경쟁력
  - 송변전 사업 컨설팅사 국제경쟁력
  - 도급사(건설사 등) 송변전사업 수주 국제경쟁력
- 기자재, 장비 등 가격조사
- 구매적격국 조사, 구매계획 주요내용
- 사업수행을 위해 요구되는 선결절차 기재(예, 정부승인, 부지확보 등)
- 유사사업의 ODA 지원사례 조사
- 구매계획(컨설팅트, 시공패키지)
- 'EDCF 분야별 모듈화 가이드' 중에서 '송변전' 분야 작성
- EDCF 심사수행에 필요한 내용

※ 과업내용은 F/S 수행 과정에서 당행 및 수원국 사업실시기관과의 협의 등에 따라 변동 할 수 있음

## 5. 과업 수행방법

### □ 과업수행 원칙

- 본 과업은 관련 규정 및 계약조건과 당행(이하 “발주자”)의 지시에 따라 수행하여야 함
- 사업수행과정에서 발생하는 제반 안전사고의 책임 및 행정적·기술적 제반비용과 문제처리는 계약상대자가 부담함
- 국외출장을 위한 여행자 보험을 가입토록 하고, 보상한도 및 범위가 일정수준이상으로 설정될 수 있도록 함. 아울러, ‘국외 체류시 안전 매뉴얼’에 따라 안전지침, 위기상황대처 및 여행정보제도 안내를 통한 안전관리 자체 교육함
- 해당 사업의 특성상, 사업의 범위, 내용 등을 상세하고 명확하게 정의되지 못한 한계를 가지고 있으므로 제안요청서에 기술되지 않은 사항이라도 사업 수행 시 필요하다고 판단되는 사항은 상호간 협의 하에 사업범위에 포함 시킬 수 있음
- 선정된 제안사(이하 “수급자”)의 과업수행책임자는 본 과업에 따른 모든 업무를 발주자와 협의하여 시행하여야 하며, 용역 성과품에 관한 사항은 당행과 협의 후 발간하여야 함
- 과업은 현장중심으로 수행되어야 하며 주요 결과물은 수원국 정부 및 사업실시기관과의 협의 및 합의가 도출되어야 함
  - 수원국 사업실시기관 동의 증빙서류를 포함한 최종보고서 제출을 과업 완료시점으로 함
  - 현지출장 및 상주업무와 관련하여 최종보고서 제출전(잔금지급전) 개인별 ‘출입국에 관한 사실증명서’ 원본 및 ‘여권 해당부분 사본’ 동시 제출
  - 현장조사, 자료수집, 유관기관 및 사업실시기관과의 실시간 협의를 위해 제안서에 지정된 1인이 현장에 3MM 이상(90MD) 상주 및 주요 인력(PM, 분책, 전담) 최소 4회 이상 현지출장(착수보고, 중간보고, 최종보고 협의, 최종보고 등) 및 각 단계별 주요 협의내용에 대한 회의록 작성
  - 현지상주인력은 전담인력이 실시함이 원칙이나, 제안서 ‘인력운영계획’에 별도 제안시에는 기타인력도 참여가능

- 자료수집 등 현지조사를 위한 현지업체 활용 필요(현지업체 고용시, 당행의 하도급 계약체결 사전 승인 필요)

- 성과 도출을 위한 추가적인 현지출장 비용은 계약상대자가 부담함
- 사업수행책임자는 모든 현장 활동 및 당행과의 주요 회의에 참석해야 하며, 전 과업범위에 대해 검토 및 감독을 이행해야 함

□ 품질 및 하자보증

- 계약상대자는 성과물의 품질을 높이기 위하여 당행의 요구를 최대한 반영하여야 하며,
- 특히, 수요분석 및 적용공법 등의 적정성 검증을 위해 당행은 과업 수행기간내 별도 자문위원의 선임을 요구할 수 있음
- 사업품질 제고를 위해 계약자 비용으로 관련분야 전문가 5인 이상으로 구성된 외부자문위원단을 구성해야 하며, 당행 참관 하에 주요 보고서에 대한 자문회의를 개최해야 함(자문위원 선정시, 당행 사전 동의 필요)  
※ 과업진행중 외부자문위원단 선정(기술제안서에 외부자문위원 명단 불포함)
- 계약상대자가 공급한 컨설팅 자료의 품질 및 하자보증기간은 12개월로 함
- 사업수행책임자는 과업이행에 대한 공정보고를 매주 이행하여야함

□ 책임 및 보안

- 계약상대자가 사업을 수행함에 있어 보안을 유지하여야하며, 이에 따른 문제발생시 계약상대자가 모든 민·형사상 책임을 짐
- 과업에 의해 개발된 산출물의 원본 파일을 제출하여야 하며, 계약상대자는 결과물을 다른 어떤 목적으로도 활용할 수 없음

□ 과업수행계획서(영문) 작성 및 변경

- 계획서 내용
  - 과업목표 및 범위 : 제안요청서와 수급자가 제안한 제안서
  - 과업수행기간 : 착수일자로부터 8개월
- 발주자의 승인
  - 수급자는 과업수행계획서에 대한 발주자의 승인을 얻은 후 과업에 착수하고, 부득이한 사유로 변경하고자 할 경우에도 발주자의 승인을 얻어야 함
- 발주자의 승인

- 수급자는 과업수행계획서에 대한 발주자의 승인을 얻은 후 과업에 착수하고, 부득이한 사유로 변경하고자 할 경우에도 발주자의 승인을 얻어야 함

## 6. 성과품 납품 및 보고서 관련 사항

### □ 성과품 납품

- 성과품은 계약내용 및 발주자가 제시한 형식에 맞추어 제출하여야 함
- 발주자는 품질확보를 위하여 필요하다고 인정될 경우 추가 산출물을 요구할 수 있으며, 수급자는 이에 응하여야 함
- 산출물의 규격은 A4(좌철)로 함(요약본 별도)

### □ 보고서 관련 사항

- 착수보고서(영문) : 계약체결 후 7일 이내 “착수보고서(Inception Report)” 제출
- 중간보고서(국문 및 영문) : 착수 후 3개월 이내 “중간보고서(Interim Report)” 제출
- 최종보고서(국문 및 영문) : 착수 후 8개월 이내 “최종보고서(Final Report)” 제출  
(단, 최종보고서의 경우 최종보고서 초안은 용역 완료일 30일 이전 제출)
- 영문 보고서 20부, 국문 보고서 10부 및 동일내용 수록 USB 6장
  - . 영문보고서 : USB메모리 4개
  - . 한글보고서 : USB메모리 2개
- 보고서는 국영문 요약본(30 ~ 40쪽 이내)을 포함

※ 보고서 제출부수는 당행, 사업실시기관 및 수급자와 별도로 협의하여 조정 가능

## IV. 제안서 작성 요령

### 1. 제안서 작성 관련 유의사항

#### □ 일반사항

- 제안참가 업체는 제안요청서의 내용을 충분히 숙지하고 이를 준수하여야 하며, 본 제안요청서상 요구하는 과업내용과 이에 대한 용역 결과가 제시되어야 함
- 입찰공고 및 제안요청서에 명시되지 않은 기타의 사항에 대하여는 당행에서 정하는 바에 따름
- 제안서에 서명날인이 필요한 곳은 제안사나 그의 권한을 적법하게 위임받은 대리인이 자필로 서명하거나 입찰참가등록 시 제출한 인감(또는 사용인감)으로 날인되어야 하며, 행간에 쓴 것이나 지운 것, 덮어쓴 것 등은 정정 날인되었을 경우에만 유효함
- 제안서의 모든 내용은 객관적으로 입증할 수 있어야 하며, 그 내용이 허위로 확인될 경우 또는 당행의 입증요구에 입증하지 못하는 경우 평가대상에서 제외함은 물론 계약 후에도 계약해지와 함께 인적·물적·기간적 손실에 따른 손해배상이 청구될 수 있음
- 제안서는 본 지침서의 양식 및 기재순서에 따라 작성하여야 하며, 각 페이지에 일련번호를 부여하고 목차항목에 해당 일련번호 기재
- 제안서의 내용 중 평가항목에 해당되는 근거자료를 제시하지 않은 경우 해당사항이 없는 것으로 간주
- 제출된 제안서의 기재내용은 실제 사실과 일치하여야 하며 제출한 후 수정이나, 추가 또는 대체할 수 없음
- 모든 평가항목의 평가 적용 기준시점은 따로 정하지 않는 한 공고일자를 기준으로 함
- 제안서의 내용 중 기술자의 경력사항, 기관실적에 대하여 원본1부는 발행기관이 확인 날인한 것으로 제출('원본대조필'한 사본도 인정)
- 제안내용은 꼭 필요한 사항 위주로 명료하게 작성하여야 하며, '할 수도 있다', '고려할 수 있다' 등의 추상적인 표현은 제안하지 않은 것으로 간주
- 제안서는 과도한 비용이 지출되는 오프셋 인쇄 등 금지(컬러프린터 출력은 가능하나 컬러인쇄물은 3페이지 이내로 제한하며, A3의 경우

에도 1페이지로 간주하고 인쇄용지는 일반 사무용지(예 : A4의 경우 80g/m<sup>2</sup>, A3의 경우 75g/m<sup>2</sup>)로 한정함

- 제안서 제출자는 대표이사 또는 그 위임을 받은 자로 함
- '재무구조 및 경영상태' 평가를 위한 신용평가등급 확인서 제출 ('원본대조필')
- 본 제안서 작성 및 제출과 관련되는 비용은 제안사의 부담으로 하며 제출된 평가 자료는 일체 반환하지 않음

□ 제안서의 서명 및 효력

- 제출된 제안서의 내용은 당행이 요청하지 않은 한 변경할 수 없으며, 계약체결 시의 계약조건의 일부로 간주함
- 제안내용에 대한 확인 필요 시, 입찰 참가자에게 제안내용에 대한 확인을 위하여 추가 제안이나 추가 자료를 요청할 수 있으며, 이에 따라 제출된 자료는 제안서와 동일한 효력을 가짐
- 제안서에 기재된 내용 이외의 의사표시는 인정하지 않음
- 본 제안서는 별도의 명시가 없는 한 당행이 소유권을 가짐

□ 보안 요구사항

- 제안자는 당행으로부터 배부 받은 제안요청서, 각종자료 및 제안 과정에서 얻은 정보를 당해 제안 외의 목적으로 사용할 수 없음
- 용역진행 중 또는 완료 후 용역에 관한 일체의 사항이 외부에 누설되는 일이 없도록 당행의 보안규정을 철저히 준수하여야 하며 용역의 성과물을 사전승인 없이 용역 목적 이외에 사용할 수 없음
- 기타 보안과 관련되는 사항이 발생되었을 경우 또는 발주처가 요구하는 경우에는 이에 따라야 함
- 낙찰자는 계약 시 용역 참여인원 전원에 대한 보안교육 및 보안관리에 철저를 기하도록 하고 용역 착수와 동시에 보안각서를 자필로 작성하여 서명한 후 제출하여야 함

## 2. 제안서 목차

<p><b>I. 사업내용 및 대상국의 이해</b></p> <ul style="list-style-type: none"><li>1. 사업의 목적</li><li>2. 사업의 범위</li><li>3. 대상국 현황 및 관련 계획</li><li>4. 대상지역 기능 및 특성</li><li>5. 사업의 기대효과</li></ul> <p><b>II. F/S 수행계획</b></p> <ul style="list-style-type: none"><li>1. F/S 실행계획<ul style="list-style-type: none"><li>가. F/S 추진전략 및 운영계획</li><li>나. 추진일정</li></ul></li><li>2. 항목별 조사방법<ul style="list-style-type: none"><li>가. 분야별 세부 조사계획 및 방법</li><li>나. 기술적·경제적 타당성분석 방안</li><li>다. 현장조사 방안(측량 및 지반조사 등)</li></ul></li><li>3. 위험요소 분석 및 대책</li><li>4. F/S 관리방안</li><li>5. 영문보고서 작성계획</li></ul> <p><b>III. 조직·인력 현황 및 운용계획</b></p> <ul style="list-style-type: none"><li>1. 인력운용계획<ul style="list-style-type: none"><li>가. 과업수행조직</li><li>나. 업무분담계획</li><li>다. 현지 및 국내 인력투입계획</li></ul></li></ul>	<ul style="list-style-type: none"><li>2. 투입인력의 경험 및 능력<ul style="list-style-type: none"><li>가. 유사사업 수행경험</li><li>나. 대상국 경험</li><li>다. 주요경력 및 학위</li><li>라. 어학능력</li></ul></li></ul> <p><b>IV. 원조효과성 제고를 위한 독창적인 아이디어 및 방안(완공후 사업의 지속가능성 향상 방안) 등</b></p>
---	--



### 3. 제안서 항목별 작성방법

작성항목	작성내용	비고
<b>I. 사업내용 및 대상국의 이해</b> 1. 사업의 목적 2. 사업의 범위 3. 대상국 현황 및 관련 계획 4. 대상지역 기능 및 특성 5. 사업의 기대효과	- 제안요청 내용을 명확하게 이해하고, 본 사업의 목적, 범위를 요약하여 기술 - 본 사업과 관련된 대상국 현황/개발 계획/정책 및 사업대상 지역의 기능 및 특성 등을 요약하여 기술 - 사업의 기대효과를 요약하여 기술	
<b>II. F/S 수행계획</b>		
1. F/S 실행계획		
가. F/S 추진전략 및 운영계획	본 사업 및 F/S 과업 특성, 제한된 시간, 예산 및 인적 자원을 고려한 체계적인 F/S 추진전략 및 운영 방안 등	
나. 추진일정	과업별 수행계획, 세부추진일정	
2. 항목별 조사방법	본 과업 수행을 위해 필요하다고 판단되는 자료 확보 계획	
가. 분야별 세부조사 계획 및 방법	과업별 세부조사 방법 및 계획	
나. 기술적·경제적 타당성 분석 방안	기술적, 재무적/경제적, 정책적 타당성 분석 방안 제시	
다. 현장조사 방안	효율적인 과업수행 및 성과물의 품질제고를 위해 현장 조사방안 및 계획(survey 등)을 제시하고, 구체적인 현장 조사 내용, 조사방안 및 계획 등 기술	
3. 위험요소 분석 및 대책	과업 수행 중 발생 가능한 위험요소 분석 및 해결방안 제시	
4. F/S 관리방안	- 수행일정, 인력, 위험, 보안, 각종 보고서 및 성과물 등 관리방안 제시 - 각종 보고 계획(발주처, 수원국 사업실시기관 등) - 수원기관 기술자 또는 현지 업체 기술자에 대한 우리나라 기술 홍보 및 F/S 자료에 대한 품질 및 하자보증 방안 - 보안준수 방안 등	
5. 영문보고서 작성계획	각 단계별 영문보고서 작성 방안 등을 영문으로 작성	

작성항목	작성내용	비고
<b>III. 조직·인력 현황 및 운용계획</b>		
1. 인력운용계획		
가. 과업수행조직	참여 조직도 및 전문가 투입계획	서식 7
나. 업무분담계획		
다. 현지 및 국내 인력투입 계획	분야별, 단계별 과업수행을 위한 국내 및 현지 인력투입 세부 계획(Man-month 포함)	
2. 투입인력의 경험 및 능력		
가. 유사사업 수행경험	<p>본 과업 내용을 명확히 이해하고, 분야별 실제 투입인력의 유사사업 수행경험, 대상국 경험, 주요경력, 학위 및 어학능력 등 과업수행에 필요한 사항</p> <p>* 별첨서식에 목차 내용 포함되게, 상세하게 기술  - 증빙서류는 별첨(유사사업 수행실적 증빙서류에는 각 유사사업 기재 순서대로 표시 후 번호 부여)  - 참여인력의 이력사항&lt;서식 9&gt;은 분야별 책임자급과 전담참여자를 제외한 인력에 대하여는 요약 기재 가능하며 <b>최근 10년간</b> 유사사업 수행경험 기술</p>	서식 8 서식 9
나. 대상국 경험		
다. 주요경력 및 학위		
라. 어학능력		
<b>IV. 원조효과성 제고를 위한 독창적인 아이디어 및 방안 등</b>		
	원조의 효과성 제고방안, 완공후 사업의 지속가능성 향상 방안, TOR에 대한 의견/제안사항, 사업 성공을 위해 필요한 혁신적·독창적 제안/과업수행방안, 사업별 특수사항 등	

#### 4. 가격제안서 작성방법

- 가격제안서는 조달청 나라장터에 전자입찰서로 제출하며, 제출 시 제안금액에 대한 상세내역(산출내역서 및 산출근거)을 첨부하여야 한다.
- 제안금액은 부가가치세 등 제세를 포함하여 제시한다.  
(면세사업자라 하더라도 부가가치세를 포함하여 제시)
- 제안금액 상세내역 산출내역서 작성방법
  - 직접인건비, 제경비, 기술료, 직접경비를 구분하여 작성하고 세부 산출근거 제시
    - 제경비 : 직접인건비의 110% 이내
    - 기술료 : 직접인건비의 40% 이내
    - 직접경비 : 출장경비, 자료수집비, 보고서 작성비 등 실경비

## 5. 제안서 작성지침

- 제안서 본문\*과 제안서 첨부물\*\*은 합쳐서 한권(30장)으로 제본, 각종 증빙서류는 별권(1권)으로 제본(바인더 등 부피가 큰 도구 사용금지)
  - \* 제안서 본문은 15장 이내(제목, 목차, 간지 제외)
  - \*\*제안서 첨부물은 15장 이내
- 한글 글자크기 본문기준 13포인트, 글꼴 휴먼명조(영문글꼴 Times New Roman), 줄간격 160%, 좌우여백 25mm, 상하여백 각각 20mm, 15mm로 작성
- 단, 표 안의 글자크기는 12포인트 사용 가능(단, '서식6, '서식9' 및 서식17'은 글자크기의 제한 없음)
- 제안서 본문과 제안서 첨부물은 양면 제본하여 합쳐 한권으로 제출(총 30장 이내)
  - 제안서 본문(15장 이내. 제목, 목차, 간지 제외) + 제안서 첨부물(15장 이내) = 제안서 1권(총 30장 이내)
  - 첨부물은 (별첨)의 제출서류목록 중 「서식 4, 5, 6, 7, 8, 9」를 의미
- A4 용지 세로로 작성
  - A4로 작성하지 못하는 경우 A3를 A4 사이즈로 접어서 붙이며 이 경우 1매로 간주(A3 최대 3매까지 허용)
- 제안서는 과도한 비용이 지출되는 오프셋 인쇄 등 금지(컬러프린터 출력은 가능하나 컬러인쇄물은 3페이지 이내로 제한), A3의 경우에도 1페이지로 간주하고 인쇄용지는 일반 사무용지(예 : A4의 경우 80g/m<sup>2</sup>, A3의 경우 75g/m<sup>2</sup>)로 한정함

(별첨)

## 제출서류목록

구분	제목	부수	비고	대표사/각사/공동
① 입찰참가 자격증명 서류	입찰 대리인 재직증명서 사본	1부		대표사
	입찰참가신청서	1부	[서식 1] 참조	대표사
	사업자등록증 사본	1부	원본대조필	각사
	법인등기부등본	1부		각사
	법인인감증명서	1부		각사
	사용인감계	1부		각사
	조달청 경쟁입찰참가자격 등록증	1부	나라장터 홈페이지	각사
	서약서	1부	[서식 2] 참조	각사
	입찰보증금 지급각서	1부	[서식 3] 참조	공동
	국세 및 지방세 완납 증명서	1부		각사
	신용평가등급 확인서	1부	원본대조필	각사
② 기술제안서	기술제안서	8부	USB 1 Set 별도 제출 (반드시 한글(.hwp) 형식)	-
	일반현황 및 연혁		[서식 4] 참조	각사
	조직 및 인력 현황		[서식 5] 참조	각사
	유사사업 수행실적		[서식 6] 참조	각사
	과업수행 조직 및 업무분장		[서식 7] 참조	공동
	참여인력의 자격사항(요약)		[서식 8] 참조	공동
참여인력의 이력사항		[서식 9] 참조	각사	
③ 증빙 서류	경력증명서(관련협회 등 발행) 및 기술용역이행 실적증명서	1부	원본대조필 ※기술제안서와 별권으로 제본	-
④ 기타 서류	청렴계약이행 서약서	1부	[서식 12] 참조	각사
	독립성 협약서	1부	[서식 13] 참조	각사
	정보 비공개 동의서	1부	[서식 14] 참조	각사
	퇴직자 영입현황 확인서	1부	[서식 15] 참조	각사
	신규 입찰자 확인서	1부	[서식 16] 참조	각사
	정량평가 자가진단표	1부	[서식 17] 참조	대표사
	공동수급표준협정서 (공동이행방식)	1부	기획재정부 '계약예규', 8. 공동계약운용요령 참조	공동
	중소기업 확인서(중소기업청 발급)	1부	중소기업인 경우에 제출	각사

※ 신청서류 중 사본 제출시에는 “원본대조필”이라고 명기하고, 인감(또는 사용인감)을 날인하여 제출하고, 제출된 서류는 일체 반환하지 않음.

※ “②” 기술제안서 및 “③” 증빙서류는 책자로 제출, “①” 입찰참가자격 및 “④” 기타는 서류형태로 제출

※ 법인인감증명서 및 법인등기부등본은 최근 3개월 이내 발급된 서류 제출



(서식 2)

## 서 약 서

회사명: \_\_\_\_\_

주 소: \_\_\_\_\_

본인은 「사 업 명」 F/S 용역에 참가함에 있어 귀 은행이 결정한 평가 결과를 수용하고 평가와 관련하여 추후 어떠한 이의도 제기하지 않을 것을 서약합니다.

2019. . . .

상호 및 법인명칭 :

대표자 성 명 : (인)

생 년 월 일 :

한국수출입은행장 귀하



(서식 4)

## 일반현황 및 연혁

회 사 명		대 표 자		
사 업 분 야				
주 소				
전 화 번 호				
회사설립년도				
해당부문 종사기간				
재무제표 (최근 3년 평균치)	총자산		자기자본	
	매출액		당기순이익	
<u>주요연혁</u>				



(서식 5)

## 조직 및 인력 현황

기관명 :

조직도

인력 현황

직무 분야	계	임원/ 관리자	PM					영업/ 기타
계								

(서식 6)

상호 및 법인명칭 :

### 유사사업 수행실적 (각 참여사별 작성)

유 사 사 업 수 행 실 적								
No.	구 분 (타당성조사, 기본설계 등)	용역명	용역개요	용역기간	계약금액 (천원)	발주처	책임 기술자	비 고 (해외)
1	타당성조사				전체금액 (지분율, 지분금액)			
2	타당성조사				1,000,000 (60%, 600,000)			해외
계	00건							총
	00건							해외
	기본설계							
	기본설계							해외
계	00건							총
	00건							해외
합계	00건							총
	00건							해외

※ 입찰공고일자 기준 최근 10년간 500kV 이상을 대상으로 한 송전 또는 변전사업의 예비 타당성조사, 타당성조사, 기본설계, 또는 상세설계 등 컨설팅용역 수행\* 실적 기재

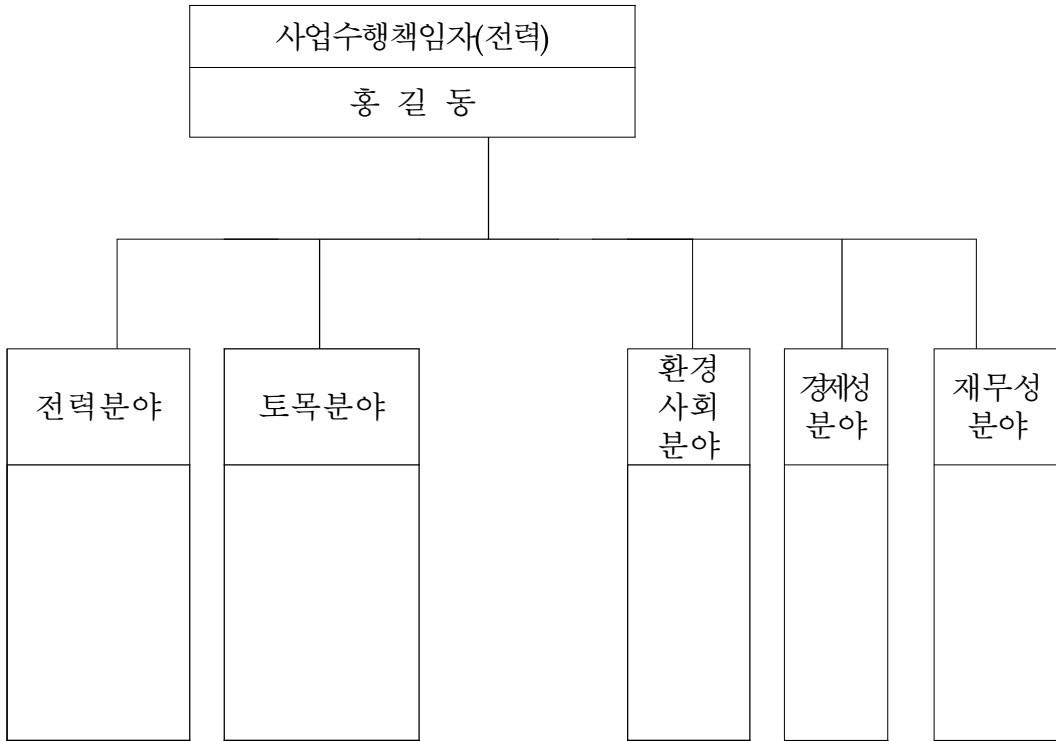
\* 송전 또는 변전이 포함된 사업의 경우 해당 용역 파트만 인정하며, 해당 용역금액을 증명할수 있어야 함

1. '입찰제안서 세부평가기준'에 명시된 수행실적 중 발주자의 평가기준에 부합되는 실적만 작성하며, 현재 수행중인 용역은 제외
2. 해외·국내 실적을 분리하고, 각각 예비타당성조사, 타당성조사, 기본설계, 상세설계 등의 순으로 구분하여 분야별 합계를 상단에 기재
3. 실적증빙기관 또는 발주처가 발행한 실적증명서 미첨부시 실적 불인정
  - 필히 각 실적증명서는 ①유사사업실적 기재 순번과 동일한 번호 견출지 부착하고 ②용역종류(예 : 타당성조사, 기본설계 등), 용역기간, 지분금액에 형광싸인펜으로 표시 할 것
  - 실적증명서는 사본(인감으로 원본대조필할 것)도 가능함
  - 민간거래 실적은 세금계산서 및 낙찰을 증명할 수 있는 계약서 사본도(인감으로 원본대조필) 첨부할 것
  - 해외실적의 경우 「해외건설협회」 또는 발주처에서 발급한 실적증명서를 제출하는 경우에만 인정
4. 공동도급에 의한 실적의 경우 계약금액 항목에 자사 계약 금액만 기재(비고에 지분율도 표시)



(서식 7)

## 과업수행 조직 및 업무분장



- 참고) 1. 위의 그림과 동일하게 단위업무별로 세분화하여 작성  
2. 분야별 과업책임자, 전담참여자 및 비전담참여자 명시  
\* 재무성분석은 경제성분석과 별개로 회계·재무 전공 투자사업 재무분석 경험자 제안  
3. 참여자별 참여기간 명시  
4. 사업수행책임자(PM)는 영어 구사능력이 우수한 자를 지정  
5. 사업수행책임자, 분야별 책임자 및 전담참여자는 타 사업에 중복 참여여부 등을 종합적으로 감안하여 지정

(서식 8)

### 참여인력의 자격사항(요약)

구분	분야별	성명	연령 (세)	기술 등급	최종 학력	자격증	담당 업무	비고 (중복건수)
전담 참여	사업수행책임자(PM) (전력)							
	전 력	분야책임자						
		참여기술자						
	토 목	분야책임자						
		참여기술자						
	환경사회	참여기술자						
	경제성분석	참여기술자						
재무성분석	참여기술자							
비전담 참여	전 력							
	계측제어							
	토 목							
	환경사회							
	경제/재무							

- 참고) 1. 전담참여는 필수 제안 : 사업수행책임자(PM) 1인, 분야책임자 2인 및 참여기술자 5인, 총 8인 필수제안. 재무성분석은 경제성분석과 별개로 회계·재무 전공자 제안
2. 비전담참여는 표에서 명시한 분야 총 5인 이내 제안허용(선택)
3. 작성기준일 : 제안일 현재
4. 기술등급 : 본 제안요청서에 첨부된 '(참고 2) 참여인력의 등급 및 자격기준' 참조
5. 각종 증빙서류(경력증명서 등)는 별도제출
6. PM, 분야별 과업책임자 및 전담참여자는 계획된 참여기간 중 타 사업 중복 참여여부 명기(예: 2건)

(서식 9)

### 참여인력의 이력사항

<b>성 명</b>	(국문)	<b>주민등록번호 (뒷자리 *로 표시)</b>			<b>(사진첨부 필수)</b>
	(영문)	- *****			
	(한문)				
<b>직장주소</b>					
<b>주택주소</b>					
<b>연락처</b>	전화 : / 휴대전화 :				
	e-mail :				
<b>학 력</b>	<b>학 교 명</b>		<b>학과 (전공)</b>	<b>졸업일</b>	<b>논문명</b>
	고등학교				
	학사과정				
	석사과정				
	박사과정				
<b>직장경력</b>	<b>회 사 명 (기관명)</b>		<b>근무기간</b>	<b>직 위</b>	<b>담 당 업 무</b>
			00.0.~00.0. (0년0개월)		
	총 근무기간		년 개월		
<b>자 격 증</b>	<b>자 격 증 명</b>		<b>취 득 년 월 일</b>		<b>발 행 기 관</b>
<b>외 국 어</b>	<b>구분</b>	<b>읽기</b>	<b>쓰기</b>	<b>말하기</b>	A : Native speaker와 같이 자유로운 구사 (통역자격 수준) B : 일상생활은 물론 전문적 내용에 대 해서도 구사가능 C : 일상생활에 지장 없음 D : 사전이 있으면 의사소통가능

	No.	사업명 (조사명)	대상국	분야	기간	발주자명	담당업무
	유사업무 수행경험					00.0.~00.0. (0년0개월)	
해외근무 경력 또는 출장경력	No.	업무명	국명	기간	담당업무		
참고사항							

- ※ 입찰공고일자 기준 최근 10년간 국내외 500kV 이상을 대상으로 한 송전·변전 사업의 예비타당성조사, 타당성조사, 기본설계, 또는 상세설계 등 컨설팅용역 수행실적만 기재함. 필요시 유사사업 수행경험은 별지 추가 가능(경제/재무 전문가는 경제·재무분석 실적만 기재)
  - 과업수행조직 및 담당업무와 관련된 실적만 기재(담당 업무와 관련 없는 실적은 평가대상에서 제외)
- ※ '입찰제안서 세부평가기준'에 명시된 수행실적 중 발주자의 평가기준에 부합되는 실적만 작성하며, 수행중인 용역은 제외
- ※ 유사업무 수행경험은 제안한 담당분야 업무에 해당하는 실적만 기재하며, 이력서 '분야'란에 담당했던 업무 분야 기재(본 F/S에 제안된 분야와 유사사업 수행실적 업무 분야가 일치해야 실적으로 인정됨)
- ※ 실적증빙기관 또는 발주처가 발행한 유사사업 실적증명서 별도 제출(반드시 ①제안서의 유사사업 수행경험 기재 순번과 동일한 번호의 견출지 부착 및 ②주요사항 마킹)
- ※ 각 실적증명서는 사업명, 수행기간, 사업내용, 실적금액 등 주요내용에 대해서 식별 가능하도록 형광펜으로 표기할 것
- ※ 유사업무 수행경험 작성시 발주기관명과 함께 발주처 담당자 및 연락처를 같이 기재할 것(단, 실적증명서를 제출한 사업은 기재 생략 가능)
- ※ 이력사항에 미기재된 유사사업 수행경험은 실적증빙을 제출하여도 실적으로 불인정
- ※ 분야별 비전담 참여인력에 대해서는 요약기재 가능

(서식 10)

## 용역비 산출내역서

1. 사업명 : 「사업명」 F/S 용역
2. 입찰일자 : 20   년   월   일

○ 용역비 산출내역서

(단위 : 원)

연 번	항 목	금 액	
1	직접 인건비		
2	제 경 비		
3	기 술 료		
4	직접 경비	국 외 여 비	
		현 지 조 사 비	
		<항목별 기입>	
		...	
		...	
		현 지 상 주	
		자 문 위 원 회	
		소 계	
5	부가가치세( %)		
합 계			

※ 각 항목별 세부 산출근거 첨부

※ 제경비 : 직접인건비의 110% 이내, 기술료 : 직접인건비의 40% 이내

상호 및 법인명칭 :

주 소 :

대표자 :                   (인)



(서식 11)

## 용역비 세부 산출근거

○ 사업 용역비 세부 산출근거

(단위 : 원)

구	분	합	계	산	출	근	거	
합		계						
1.	직접인건비	계						
2.	제경비	계						
3.	기술료	계						
4 직 접 경 비		계						
	국외여비	소계						
	현지조사비	소계						
								경과지 조사
								현황측량
								지반, 지질조사
								환경사회영향 조사
								....
							....	
	<항목별 기입>	소계						
	·	소계						
·	소계							
현지상주	소계							
자문위원회	소계							

(서식 12)

## 청렴계약이행 서약서

당사는 부패 없는 투명한 기업경영과 공정한 행정이 사회발전과 국가 경쟁력에 중요한 관건이 됨을 깊이 인식하며, 국제적으로도 OECD뇌물방지 협약이 발효되고 부패기업 및 국가에 대한 제재가 강화되는 추세에 맞추어 청렴계약제 시행 취지에 적극 호응하고자 한국수출입은행(이하 “귀행”이라 한다)에서 시행하는 모든 공사, 용역, 물품구매 등과 관련하여 당사 임직원과 대리인(이하 “임직원 등”이라 한다)은

1. 입찰가격의 유지나 특정인의 낙찰을 위한 담합을 하거나 다른 업체와 협정, 결의, 합의 하여 입찰의 자유경쟁을 부당하게 저해하는 일체의 불공정한 행위를 하지 않겠습니다.

이를 위반하여 경쟁입찰에서 특정인의 낙찰을 위하여 담합하거나 입찰가격협정을 한 것이 사실로 드러날 경우 입찰참가자격제한 통지서에 명시된 바에 따라 최대 2년 동안 귀행이 시행하는 입찰에 참가하지 않겠으며, 위와 같이 담합 등 불공정행위를 한 사실이 드러날 경우 「독점규제 및 공정거래에 관한 법률」에 따라 귀행이 공정거래위원회에 신고하여 과징금 등이 부과되더라도 이의를 제기하지 않겠습니다.

2. 입찰, 계약체결 및 계약이행 과정에서 관계 임직원에게 직·간접적으로 금품·향응 등의 뇌물이나 부당한 이익(이하 “뇌물 등”이라 한다)을 제공하지 않겠으며 이를 위반하였을 때는 입찰참가자격제한 통지서에 명시된 바에 따라 최대 2년 동안 귀행이 시행하는 입찰에 참여하지 않겠습니다.

3. 입찰, 계약체결 및 계약이행과 관련하여 관계 임직원에게 뇌물 등을 제공한 사실이 드러날 경우에는 계약체결 이전의 경우에는 낙찰자결정 취소, 계약이행 전에는 계약취소, 계약이행 이후에는 귀행이 계약의 전부 또는 일부를 해제 또는 해지하여도 감수하고 민·형사상 이의를 제기하지 않겠습니다.

4. 당사 임직원 등이 관계 임직원에게 뇌물 등을 제공하거나 담합 등 불공정 행위를 하지 않도록 하는 회사윤리강령과 내부비리 제보자에게 일체의 불이익처분을 하지 않는 사규를 제정토록 노력하겠습니다.

5. 하도급자가 뇌물 등을 제공한 때에는 그러한 행위에 당사의 책임이 없는 경우라 하더라도 귀행의 지시에 따라 하도급계약을 해제 또는 해지하도록 하겠습니다.

위 청렴계약이행서약은 상호신뢰를 바탕으로 한 약속으로서 반드시 지킬 것이며 당사가 낙찰자로 결정될 시 본 서약내용을 그대로 계약특수조건으로 계약하여 이행하고, 귀행의 조치와 관련하여 당사는 귀행을 상대로 손해배상 청구 등 민·형사상 어떠한 이의도 제기하지 않을 것을 서약합니다.

20 . . . .

상호 및 법인명칭 :

서약자(회사대표자): (인)

**한국수출입은행장 귀하**

(서식 13)

## 독립성 확약서

본인은 귀행의 『사 업 명』 F/S 용역을 수행함에 있어 관계 법규의 위반이 없이 용역수행을 위한 독립성을 확보하였음을 확약합니다.

20   년   월   일

상호 및 법인명칭 :

주           소 :

대   표   자 :                   (인)

사업자등록번호 :

한국수출입은행 사업협력부장 귀하

(서식 14)

## 정보 비공개 동의서

본인은 귀행의 『사 업 명』 F/S 용역과 관련하여 취득한 업무내용에 대하여 제3자에게 일체 누설하지 않겠으며, 제안서에 명시한 보안방침 및 귀행의 보안정책을 철저히 이행할 것을 약속합니다.

20   년   월   일

상호 및 법인명칭 :

주           소 :

대   표   자                   (인)

사업자등록번호 :

한국수출입은행 사업협력부장 귀하

(서식 15)

## 퇴직자 영입현황 확인서

- 공고번호 :
- 입찰(계약)건명 :

1. 상기 입찰(계약)건과 관련하여 당사는 한국수출입은행의 퇴직자\* 영입 근무현황을 아래와 같이 제출합니다.

성 명	고용일자	담당업무

\* 한국수출입은행 퇴직후 2년이 경과하지 않고 고용한 경우만 해당

2. 한국수출입은행의 퇴직자를 영입한 경우에는 귀행의 내규에 따라 계약의 상대방 자격을 제한하는 은행의 규정을 따르겠습니다.

본 건 입찰 또는 계약을 수행함에 있어 상기의 사항을 준수할 것을 확약 하며, 만일 상기 신고사항과 다른 사실이 발견될 경우, 계약을 해제 또는 해지함에 이의를 제기하지 않을 것을 확약합니다.

20 . . . . .

상호 및 법인명칭 :

서약자(회사대표자) : (인)

**한국수출입은행 사업협력부장 귀하**

(서식 16)

## 신규 입찰자 확인서

- 입찰(계약)건명 :

상기 입찰(계약)건과 관련하여 당사는 동 건의 입찰공고일자 기준, EDCF 사업타당성조사(F/S) 용역 계약 실적이 없음을 확인하며, 만일 이와 다른 사실이 발견될 경우, 계약을 해제 또는 해지함에 이의를 제기하지 않을 것을 확약합니다.

20 . . . .

상호 및 법인명칭 :

서약자(회사대표자) : (인)

한국수출입은행장 귀하

(서식 17)

## 정량평가 자가진단표

평가부문	평가항목	배점	실적	A사 <i>(70%)</i>	B사 <i>(30%)</i>	소계	평가 점수
업체 사업수행 실적	용역수행 건수	4	건수	<i>4.0</i>	<i>3.5</i>	<i>3.85</i>	<i>3.2</i>
	용역수행 금액	4	금액 (백만원)	<i>5,500</i>	<i>2,000</i>	<i>4,450</i>	<i>4.0</i>
	해외 용역수행 건수	2	건수	<i>3.0</i>	<i>1.4</i>	<i>2.52</i>	<i>1.8</i>
참여인력 경험	PM 자격	1	등급	<i>기술사</i>			<i>1.0</i>
	PM 경력	2	년수			<i>12.0</i>	<i>1.6</i>
	PM 실적	2	건수			<i>12.0</i>	<i>2.0</i>
	참여기술자 경력				<i>비 고</i>		
		<i>책임 1(분야, 성명, 등급)</i>	5	년수 (최대 12년)	<i>10.0</i>	<i>10×100%(기술사)</i>	
		<i>책임 2(분야, 성명, 등급)</i>			<i>8.1</i>	<i>9×90%(특급)</i>	
		<i>책임 3(분야, 성명, 등급)</i>			<i>12.0</i>	<i>15×90%(특급)</i>	
		<i>책임 4(분야, 성명, 등급)</i>			<i>8.8</i>	<i>11×80%(고급)</i>	
		<i>전담 1(분야, 성명)</i>			<i>10.0</i>		
		<i>전담 2(분야, 성명)</i>			<i>7.0</i>		
		<i>전담 3(분야, 성명)</i>			<i>12.0</i>		
	<b>소 계 (평균)</b>				<i>9.7</i>		<i>4.0</i>
	참여기술자 실적				<i>비 고</i>		
		<i>책임 1(분야, 성명, 등급)</i>	5	건수 (최대 8건)	<i>8.0</i>	<i>8×100%(기술사)</i>	
		<i>책임 2(분야, 성명, 등급)</i>			<i>8.1</i>	<i>9×90%(특급)</i>	
	<i>책임 3(분야, 성명, 등급)</i>	<i>9.0</i>			<i>13×90%(특급)</i>		
	<i>책임 4(분야, 성명, 등급)</i>	<i>3.2</i>			<i>4×80%(고급)</i>		
	<i>전담 1(분야, 성명)</i>	<i>8.0</i>					
	<i>전담 2(분야, 성명)</i>	<i>7.0</i>					
	<i>전담 3(분야, 성명)</i>	<i>9.0</i>					
<b>소 계 (평균)</b>				<i>7.47</i>		<i>4.0</i>	
재무구조 및 경영상태	신용평가등급	5	신용 등급	<i>5.0</i>	<i>4.5</i>	<i>4.85</i>	<i>4.85</i>
가산점 <i>(정량평가 배점한도 내)</i>	중소기업 가점	<i>(+1)</i>	중소기업 여부	<i>0.0</i>	<i>1.0</i>	<i>0.3</i>	<i>0.3</i>
	신규 입찰자 가점	<i>(+1)</i>	신규입찰자 여부	<i>0.0</i>	<i>1.0</i>	<i>0.3</i>	<i>0.3</i>
<b>총 계</b>		<b>30</b>					<i>27.05</i>

- ※ 업체의 사업수행실적, 재무 및 경영상태는 공동도급으로 참여할 경우, 참여지분율을 고려한 건수(과거 참여 지분율 감안한 실적), 금액(과거 참여 지분율 감안한 금액), 등급(재무등급)을 적시하고, 공동도급 구성원별로 유사사업 수행실적에 참여비율을 곱하여 산정한 후 합산(표안 붉은색은 작성예시)
- ※ 분야별 참여인력 경력 및 실적은 각 참여자별(책임은 등급별 가중치를 곱한 값) 1인 최대 8년, 8건 초과시 8년/8건으로 인정
- ※ 공동도급 구성원이 2개 이상인 경우, 칸을 추가하여 기입(글자크기 및 간격 조절 가능)

년 월 일

작성기관 :                      , 작성자 직함 :                      , 작성자 성명:                      (인)

(참고1)

참여업체수에 따른 정성평가 등급배분표

참여업체수	A등급	B등급	C등급	D등급	E등급	계
1	1	0	0	0	0	1
2	1	1	0	0	0	2
3	1	1	1	0	0	3
4	1	2	1	0	0	4
5	1	3	1	0	0	5
6	2	2	1	1	0	6
7	2	3	1	1	0	7
8	2	3	2	1	0	8
9	2	4	2	1	0	9
10	2	4	3	1	0	10
11	2	5	3	1	0	11
12	2	5	3	2	0	12
13	2	6	3	2	0	13
14	3	6	3	2	0	14
15	3	6	3	2	1	15
16	3	6	4	2	1	16
17	3	6	4	3	1	17
18	4	6	4	3	1	18
19	4	6	5	3	1	19
20	4	6	5	4	1	20



(참고 2)

## 참여인력의 등급 및 자격기준

기준 구분	기술자격 및 경험기준	학력 및 경험기준
기술사	<ul style="list-style-type: none"> <li>기술사</li> </ul>	-
특급기술자	<ul style="list-style-type: none"> <li>기사자격을 가진 자로서 10년 이상 해당기술분야의 업무를 수행한 자</li> <li>산업기사자격을 가진 자로서 13년 이상 해당기술분야의 업무를 수행한 자</li> </ul>	<ul style="list-style-type: none"> <li>박사학위를 가진 자로서 3년 이상 해당기술분야의 업무를 수행한 자</li> <li>석사학위를 가진 자로서 9년 이상 해당기술분야의 업무를 수행한 자,</li> <li>학사학위를 가진 자로서 12년 이상 해당기술분야의 업무를 수행한 자</li> <li>전문대학을 졸업한 자로서 15년 이상 해당기술분야의 업무를 수행한 자</li> </ul>
고급기술자	<ul style="list-style-type: none"> <li>기사자격을 가진 자로서 7년 이상 해당기술분야의 업무를 수행한 자</li> <li>산업기사자격을 가진 자로서 10년 이상 해당기술분야의 업무를 수행한 자</li> </ul>	<ul style="list-style-type: none"> <li>박사학위를 가진 자</li> <li>석사학위를 가진 자로서 6년 이상 해당기술분야의 업무를 수행한 자,</li> <li>학사학위를 가진 자로서 9년 이상 해당기술분야의 업무를 수행한 자</li> <li>전문대학을 졸업한 자로서 12년 이상 해당기술분야의 업무를 수행한 자</li> <li>고등학교를 졸업한 자로서 15년 이상 해당기술분야의 업무를 수행한 자</li> </ul>
중급기술자	<ul style="list-style-type: none"> <li>기사자격을 가진 자로서 4년 이상 해당기술분야의 업무를 수행한 자</li> <li>산업기사자격을 가진 자로서 7년 이상 해당기술분야의 업무를 수행한 자</li> </ul>	<ul style="list-style-type: none"> <li>석사학위를 가진 자로서 3년 이상 해당기술분야의 업무를 수행한 자,</li> <li>학사학위를 가진 자로서 6년 이상 해당기술분야의 업무를 수행한 자</li> <li>전문대학을 졸업한 자로서 9년 이상 해당기술분야의 업무를 수행한 자</li> <li>고등학교를 졸업한 자로서 12년 이상 해당기술분야의 업무를 수행한 자</li> </ul>
초급기술자	<ul style="list-style-type: none"> <li>기사자격을 가진 자</li> <li>산업기사자격을 가진 자</li> </ul>	<ul style="list-style-type: none"> <li>석사학위를 가진 자</li> <li>학사학위를 가진 자</li> <li>전문대학을 졸업한 자</li> <li>고등학교를 졸업한 자로서 3년 이상 해당기술분야의 업무를 수행한 자</li> </ul>